

Distribución geográfica de nuestras enfermedades regionales



ENFERMEDADES REGIONALES FRECUENTES

TERESA VARELA

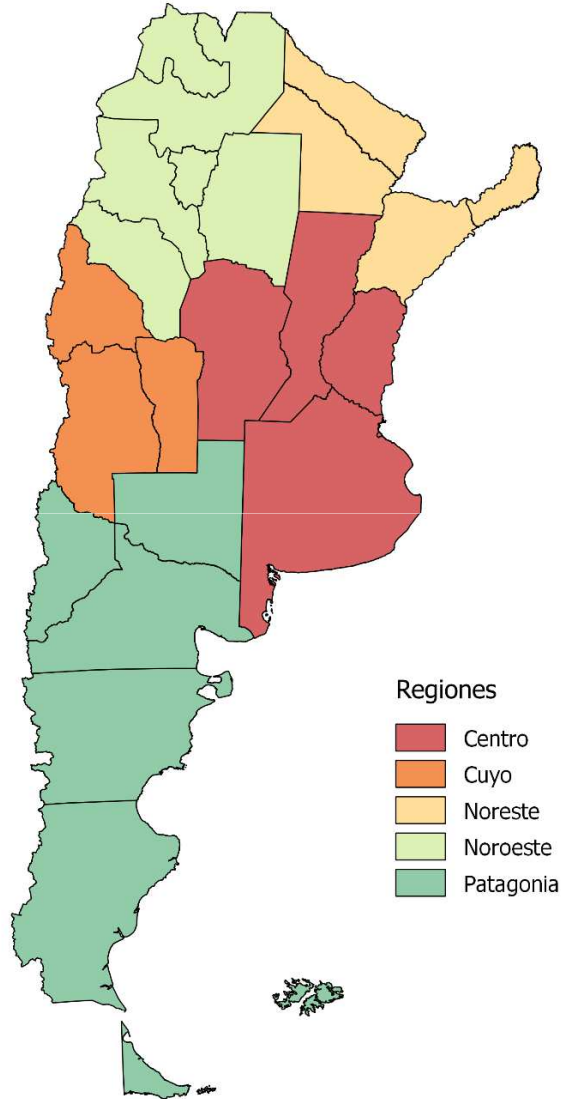
SUBCOMISIÓN DE EPIDEMIOLOGIA



Objetivos de la presentación:

- Sintetizar algunas particularidades del territorio y la población argentina.
- Presentar el Sistema Nacional de Vigilancia (SNVS), fuente de los datos presentados.
- Mostrar la distribución de algunos Eventos de notificación obligatoria (ENO) seleccionados según mecanismo de transmisión.

Argentina



Superficie 2.791.810 km² (excluyendo la Antártida)

44.044.811 Hab. (2017)

770.040 Nacimientos (2015).

89,4% población urbana

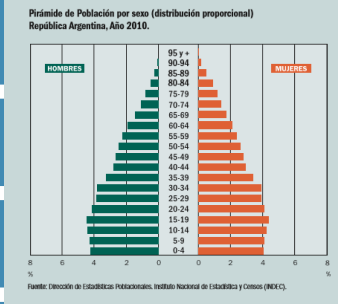
Esperanza de vida ambos sexos 75,4 años.

Población con NBI 7%

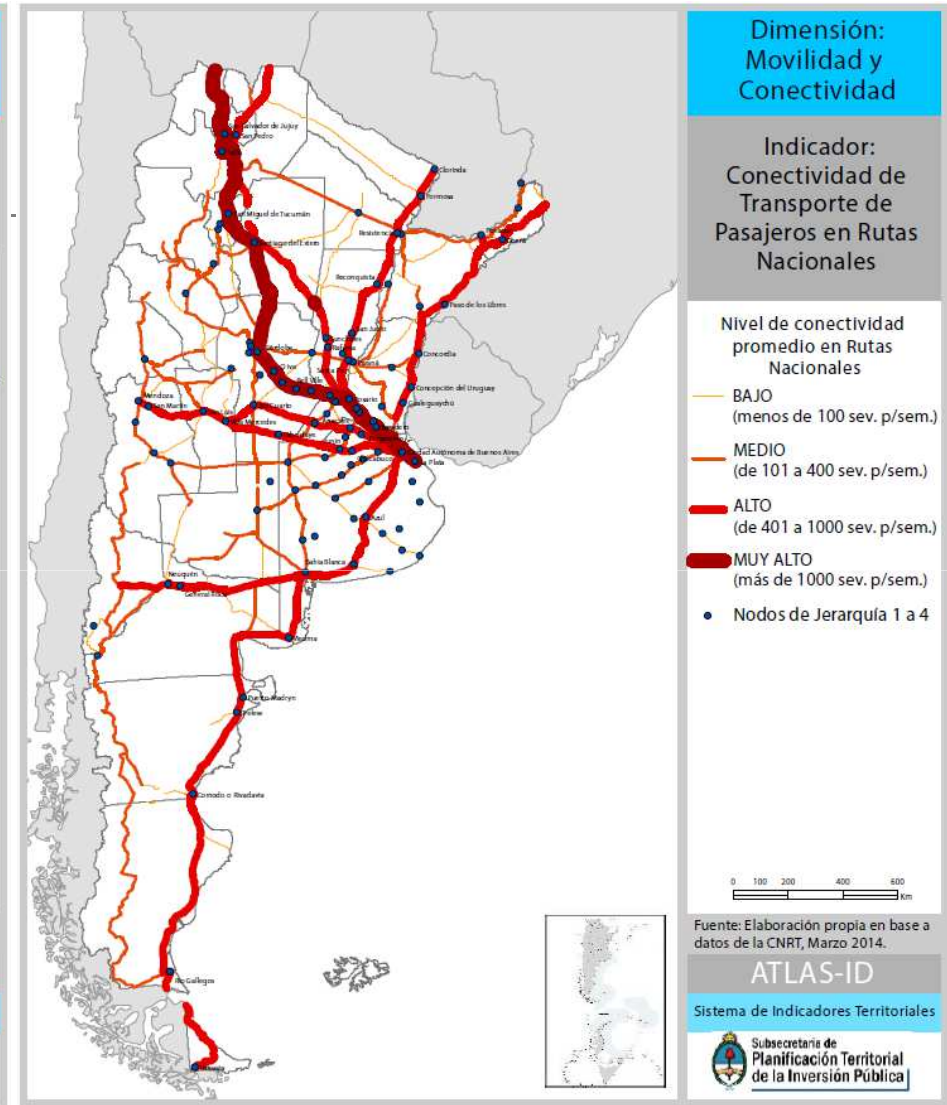
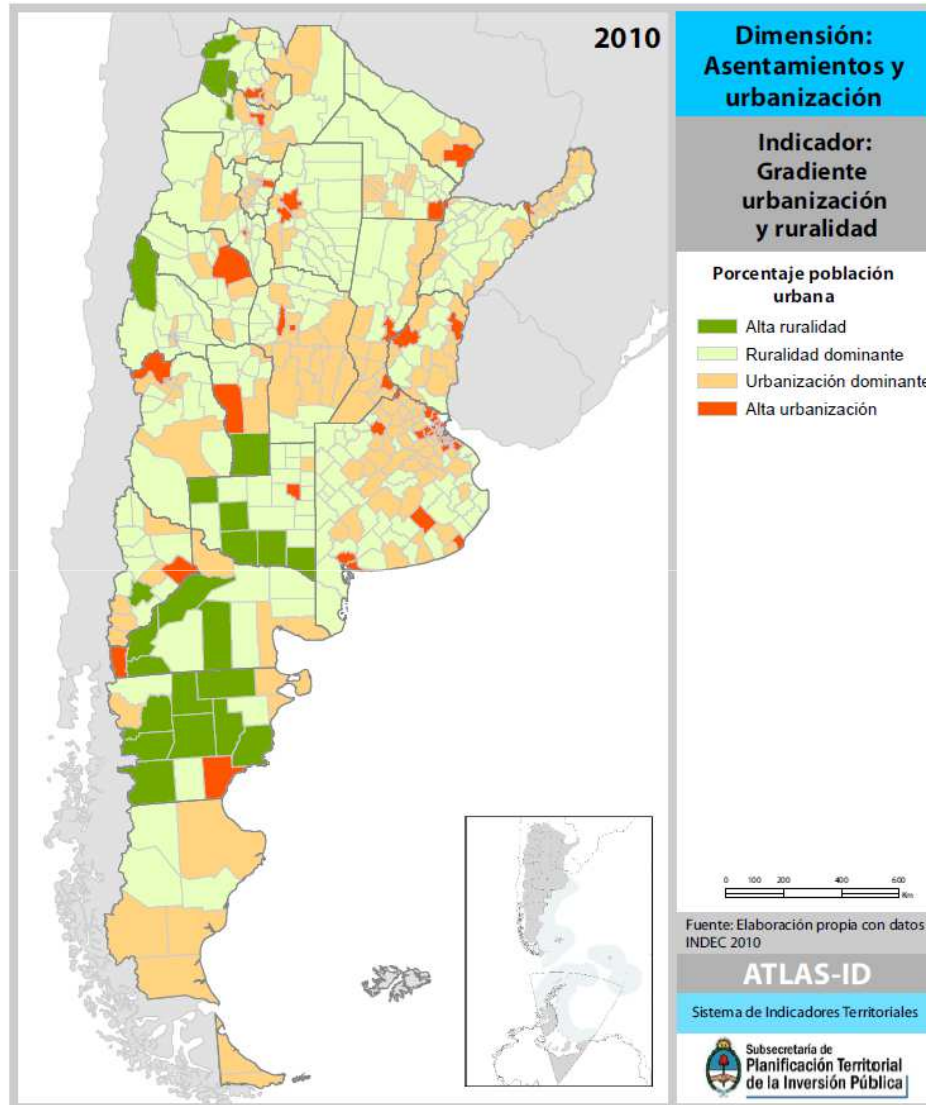
Población con acceso al agua corriente 83,9%

Población con desagüe cloacal, 53,1%

Mortalidad Infantil 9,7 (2015)



Algunas dimensiones territoriales



Marco Legal: Ley 15465

ARTÍCULO 4º - Están obligados a la notificación:

- a) El **médico** que asista o haya asistido al enfermo o portador o hubiere practicado su reconocimiento o el de su cadáver;
- b) El **médico veterinario**, cuando se trate, en los mismos supuestos, de animales;
- c) El **laboratorista y el anatomopatólogo** que haya realizado exámenes que comprueben o permitan sospechar la enfermedad.

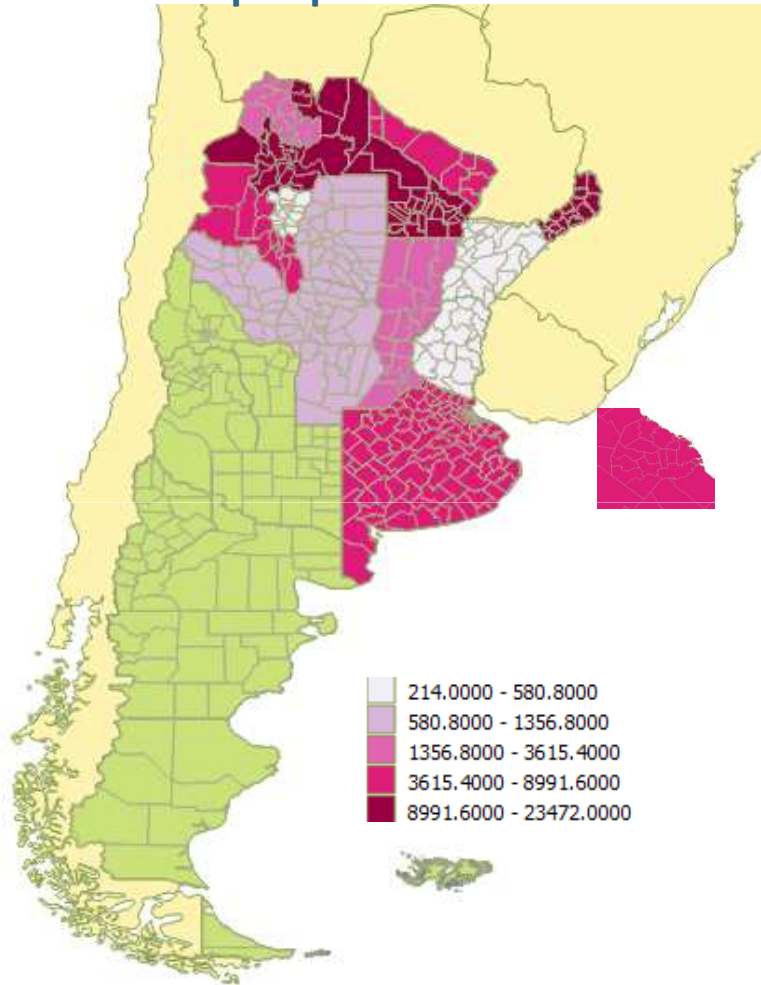
Eventos de Notificación Obligatoria (ENO) Resolución 1715/07 y modificaciones		
Individual inmediata ante caso sospechoso	Individual semanal ante caso sospechoso	Semanal por grupo de edad
<p>Envenenamiento por animal ponzoñoso</p> <ul style="list-style-type: none"> • Aracnoidismo • Alacranismo • Ofidismo <p>Gastroentéricas</p> <ul style="list-style-type: none"> • Botulismo¹ • Botulismo del lactante¹ • Cólera¹ • Diarreas agudas sanguinolentas² • Fiebre tifoidea y paratifoidea¹ • Intoxicación por moluscos • Síndrome urémico hemolítico² • Triquinosis¹ <p>Hepatitis virales²</p> <p>Inmunoprevenibles</p> <ul style="list-style-type: none"> • Coqueluche¹ • Difteria¹ • Poliomielitis: parálisis fláccida aguda <15 años¹ • Rubéola¹ • Rubéola congénita¹ • Sarampión¹ • Tétanos neonatal • Tétanos otras edades <p>Meningoencefalitis²</p> <p>Respiratorias</p> <ul style="list-style-type: none"> • Gripe humana por un nuevo subtipo de virus¹ • Síndrome Respiratorio Agudo Severo² (SARS) <p>Vectoriales</p> <ul style="list-style-type: none"> • Chagas agudo vectorial¹ • Dengue¹ • Dengue grave¹ • Encefalitis de San Luis¹ • Fiebre amarilla¹ • Fiebre del Nilo Occidental¹ • Fiebre recurrente¹ • Leishmaniasis visceral¹ • Paludismo¹ • Peste¹ • Tifus epidémico 	<p>Enfermedades de transmisión sexual</p> <ul style="list-style-type: none"> • Infección por VIH¹ • Sida • Sífilis congénita¹ • Sífilis temprana¹ <p>Inmunoprevenibles</p> <ul style="list-style-type: none"> • Parotiditis <p>Intoxicación aguda por agentes químicos</p> <ul style="list-style-type: none"> • Hidrocarburos¹ • Medicamentosa¹ • Metahemoglobinemia del lactante¹ • Metales pesados¹ • Monóxido de carbono¹ • Plaguicidas¹ <p>Vectoriales</p> <ul style="list-style-type: none"> • Chagas agudo congénito¹ • Leishmaniasis cutánea¹ • Leishmaniasis mucosa¹ <p>Zoonóticas</p> <ul style="list-style-type: none"> • Brucelosis¹ • Hidatidosis¹ <p>Otros eventos</p> <ul style="list-style-type: none"> • Lepra¹ • Tuberculosis¹ 	<p>Vectoriales</p> <ul style="list-style-type: none"> • Dengue agrupado. Casos confirmados por nexo o laboratorio en áreas con circulación viral autóctona <p>Inmunoprevenibles</p> <ul style="list-style-type: none"> • Varicela <p>Lesiones por causas externas</p> <ul style="list-style-type: none"> • Accidentes del hogar • Accidentes sin especificar • Accidentes viales <p>Respiratorias</p> <ul style="list-style-type: none"> • Bronquiolitis en < 2 años² • Enfermedad tipo influenza² (ETI) • IRA intermedia² (IRAG) • Neumonía² <p>Gastroentéricas</p> <ul style="list-style-type: none"> • Diarreas² <p>Enfermedades de transmisión sexual</p> <ul style="list-style-type: none"> • Supuración genital gonocócica² • Supuración genital no gonocócica y sin especificar²
<p>(1) Estos eventos requieren confirmarse por pruebas diagnósticas o por nexo epidemiológico. Además de la notificación del caso sospechoso por el SNVS-C2, la notificación de las muestras debe realizarse a través del módulo de Vigilancia por Laboratorio (SIVILA) del SNVS.</p> <p>(2) Estos eventos requieren de la identificación del agente causal mediante pruebas de laboratorio y deben por tanto ser, además, notificados a través del SIVILA.</p> <p>(3) Los casos con sospecha clínica que son derivados al laboratorio para su diagnóstico deben ser notificados, además, a través del SIVILA.</p> <p>Las modificaciones a la resolución fueron consensuadas con los diferentes programas y se incluirán en la próxima actualización. Los eventos aquí incluidos son de carácter nacional; existen ENO provinciales que deben ser consultados con el nivel superior correspondiente.</p>		

Enfermedades transmitidas por vectores

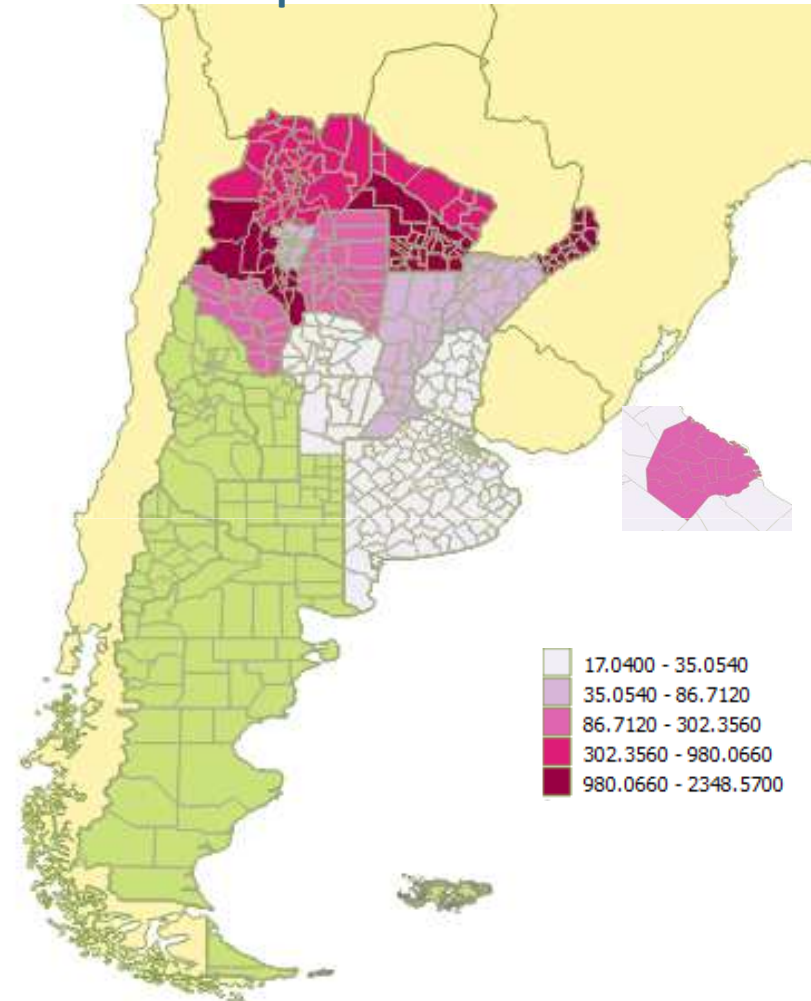


Dengue

Casos de dengue acumulados 1998-2016 por provincia.

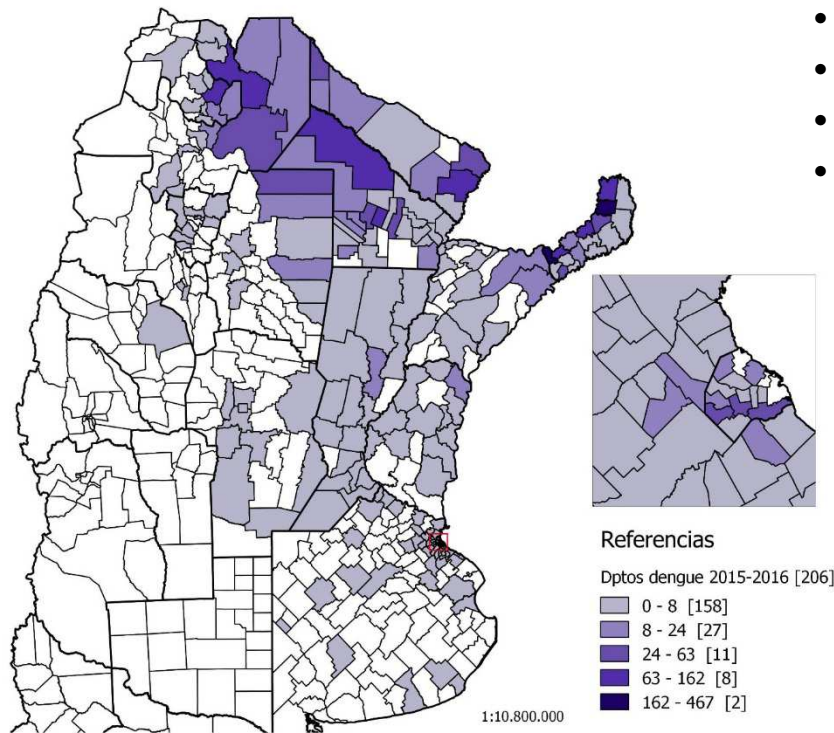


Tasas acumuladas de dengue 1998-2016 por provincia.

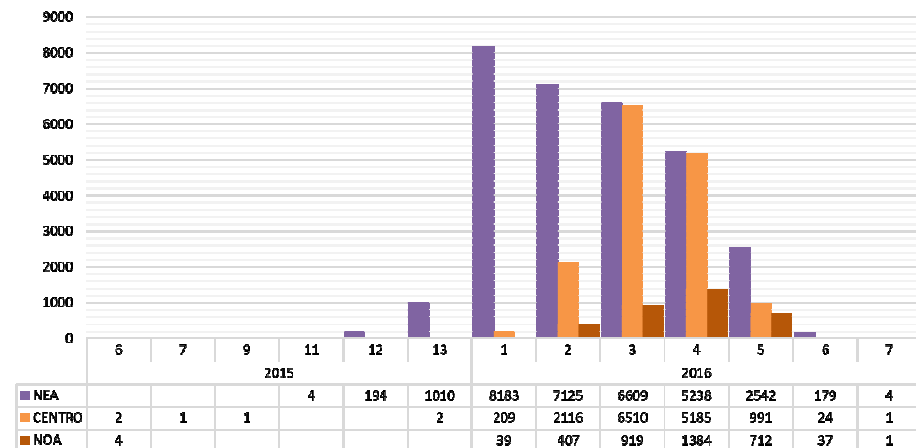


Fuente: Sistema Nacional de Vigilancia de la Salud (SNVS)

Tasas de dengue (autóctono) por departamento 2015/2016



- Provincias afectadas: 15
- Departamentos afectados: 206
- Tasa s/población general: 99,17
- Tasa s/población departamentos afectados: 134,8



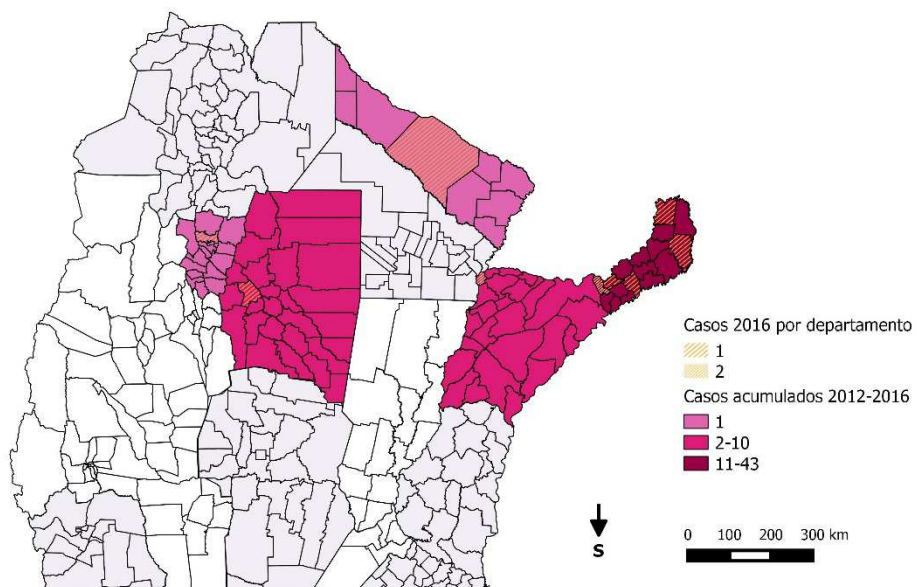
Fuente: Elaborado a partir de datos notificados al Sistema Nacional de Vigilancia de la Salud (SNVS)

El 10,6% de los febriles estudiados para arbovirus tuvieron antecedente de viaje a otro país.

Leishmaniasis Visceral

(Casos notificados años 2012-2016)

Casos de leishmaniasis visceral según provincias.
Argentina. Año 2016



Casos de leishmaniasis visceral según provincias.
Argentina. Años 2012- 2016

Provincia	2012	2013	2014	2015	2016
Corrientes	1	1	2	4	2
Formosa					1
Misiones	19	5	9	4	6
Sgo. del Estero	3				1
Tucuman					1
Total	23	6	11	8	11

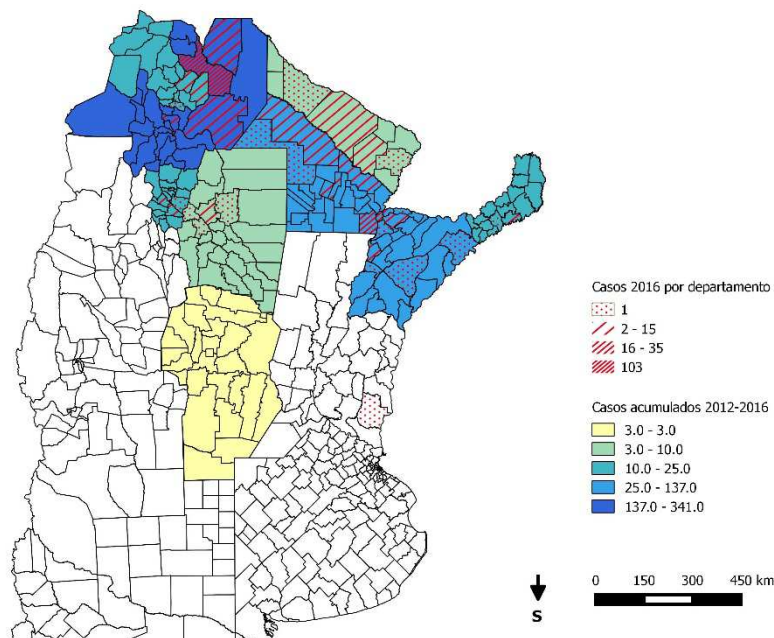
Fuente: Programa de Zoonosis

Fuente: Elaboración propia en base a información del Programa Nacional de control de enfermedades zoonóticas

Leishmaniasis tegumentaria

(Casos notificados años 2012-2016)

Casos de leishmaniasis tegumentaria según provincias.
Argentina. Año 2016



Casos de leishmaniasis tegumentaria según provincias.
Argentina. Años 2012- 2016

Provincias	2012	2013	2014	2015	2016
Cordoba			1	2	
Corrientes		7	3	68	49
Chaco	46	29	39	56	42
Formosa	5	6	1		6
Jujuy	6	3	8	10	7
Misiones	21	5	1	18	3
Salta	83	26	60	159	122
Sgo. del Estero	8	2	4	1	5
Tucuman	4	4	10	6	6
Total	173	82	127	320	240

Fuente: Programa de Zoonosis

Fuente: Elaboración propia en base a información del Programa Nacional de control de enfermedades zoonóticas

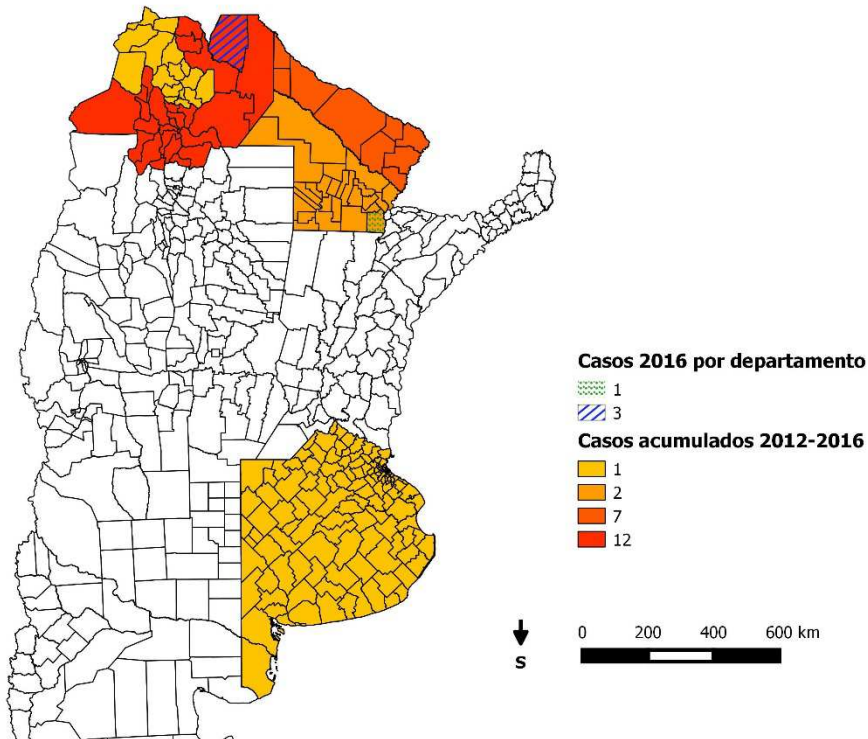
Enfermedades zoonóticas



Rabia Canina

(Casos notificados años 2012-2016)

Casos de rabia canina según provincias.
Argentina. Año 2016



Casos de rabia canina según provincias.
Argentina. Año 2012 a 2016

Provincia	2012	2013	2014	2015	2016
Buenos Aires	1				
Chaco				1	1
Jujuy				1	
Salta			4	5	3
Formosa	3	3		1	
Totales	4	3	4	8	4

Fuente: Programa de Zoonosis

Mordedura, Mordedura de perro, Mordedura de animal
doméstico

Casos Acumulados anuales.
Años 2014 - 2016

Provincia	2014	2015	2016
Catamarca	1343	1156	838
Chubut	1537	1623	1878
Ciudad de Buenos Aires	9912	9260	9158
Córdoba	7015	7341	8018
Mendoza	4970	4943	5180
Neuquén	2781	2774	3052
Río Negro	3271	3372	3369
Salta	7664	7634	6692
San Luis	1517	1452	1425
Tierra del Fuego	586	678	725
Tucumán	7350	7242	7026

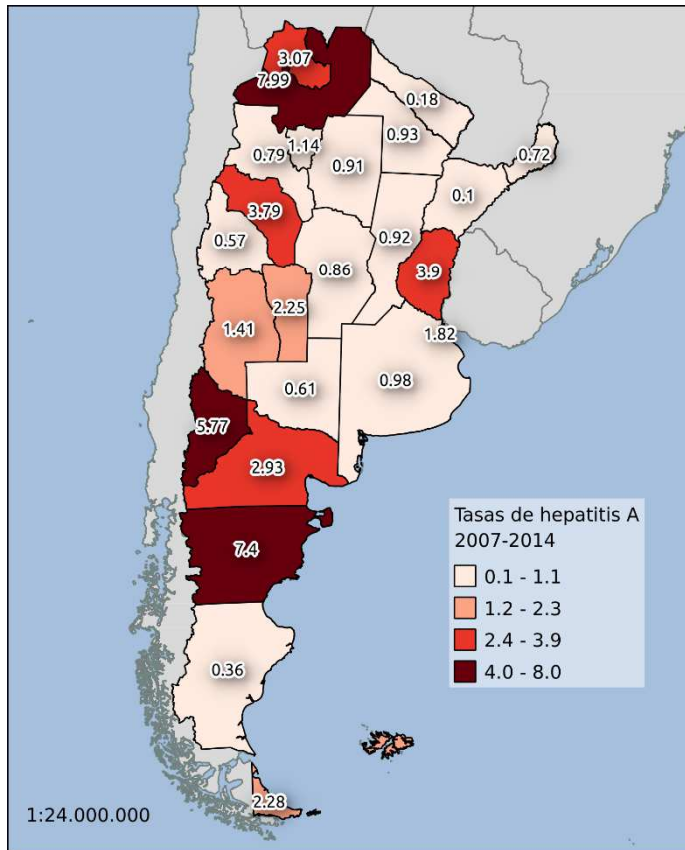
Fuente: Sistema Nacional de Vigilancia de la Salud (SNVS)

Enfermedades transmitidas por alimentos

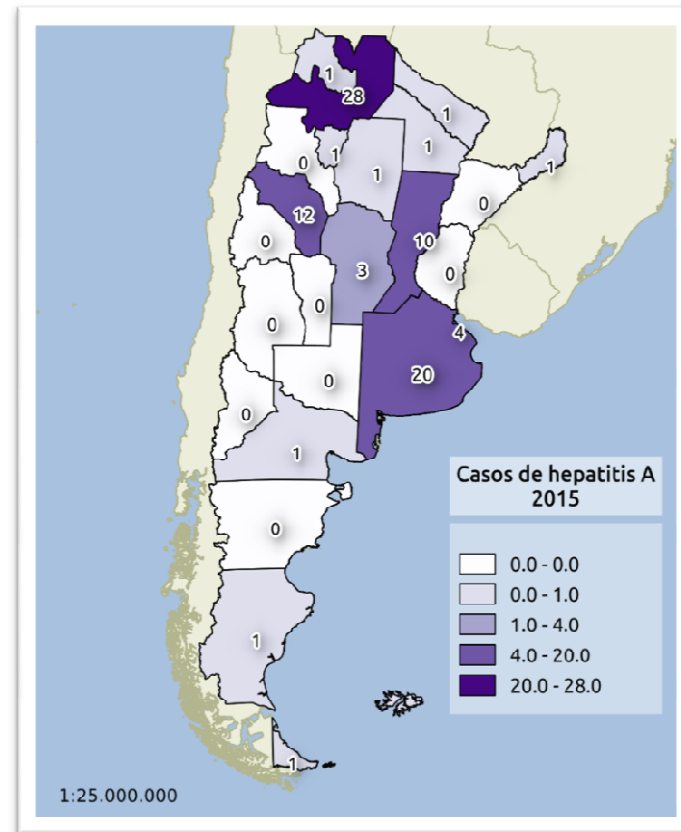


Hepatitis A

Tasas de Hepatitis A. Casos confirmados de Hepatitis A, todas las estrategias del SNVS. Años 2007 a 2014



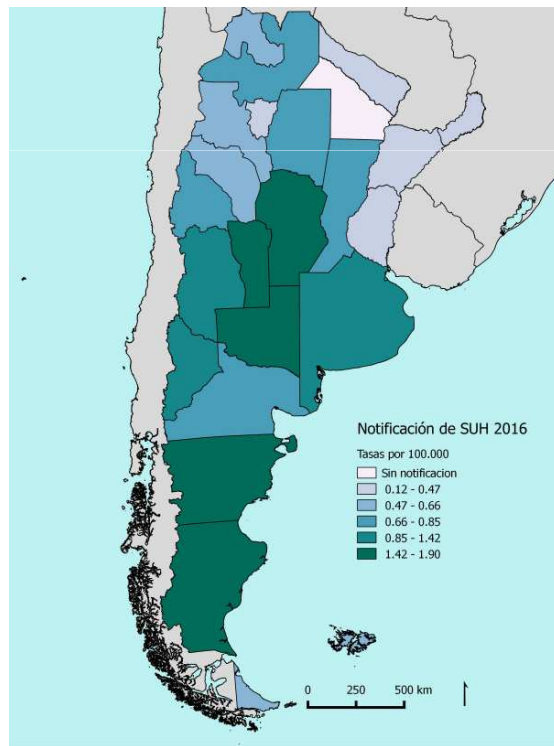
Casos de Hepatitis A. Casos confirmados de Hepatitis A, todas las estrategias del SNVS. Año 2015



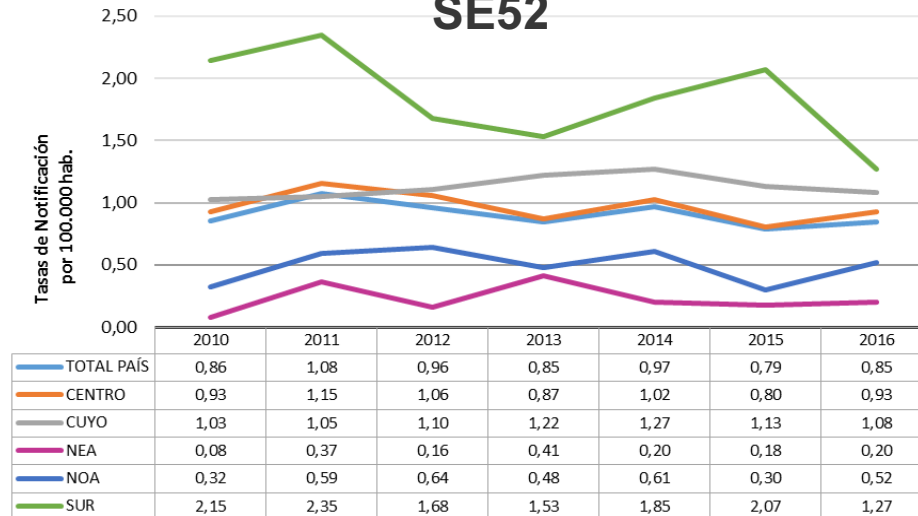
Síndrome Urémico Hemolítico

Tasas de notificación de SUH por 100 mil habitantes según provincia de residencia.

Argentina. Años 2016 hasta la SE52



Tasas de notificación por 100 mil habitantes de SUH según región del país. Argentina. 2010-2016 hasta la SE52

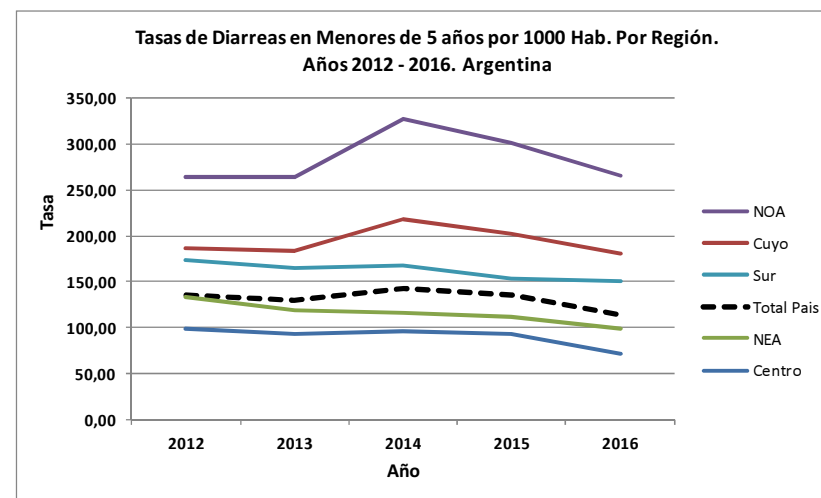


Diarreas en niños menor es de 5 años

Tasas de Diarreas en Menores de 5 años por 1000 hab por provincia.

Años 2012 - 2016. Argentina

	2012	2013	2014	2015	2016
JURISDICCION	Tasa	Tasa	Tasa	Tasa	Tasa
Buenos Aires	81,03	80,30	71,47	73,89	54,01
Capital Federal	93,84	105,64	136,34	113,59	90,29
Cordoba	151,72	129,90	156,98	151,67	120,78
Entre Rios	161,80	156,08	168,50	150,68	138,45
Santa Fe	116,60	86,33	108,83	97,58	78,59
Centro	98,77	92,97	96,78	93,56	72,54
Mendoza	193,10	189,85	204,65	200,59	191,38
San Juan	165,73	166,20	289,82	235,67	180,79
San Luis	191,26	190,91	148,61	149,28	139,01
Cuyo	186,00	184,18	217,25	201,54	181,14
Chaco	167,86	152,72	161,67	143,74	146,13
Corrientes	81,22	69,37	94,40	88,61	81,67
Formosa	178,55	154,31	117,52	131,10	109,17
Misiones	125,98	111,19	90,33	90,89	67,13
NEA	134,17	118,60	115,84	111,33	99,72
Catamarca	196,10	195,66	245,41	223,71	169,18
Jujuy	307,25	312,69	370,47	310,22	299,36
La Rioja	202,88	187,85	236,87	214,90	199,58
Salta	288,76	267,01	345,50	345,65	311,22
Sgo. Del Estero	238,81	240,61	308,49	291,99	225,21
Tucuman	263,80	284,03	339,17	297,95	269,48
NOA	263,51	263,68	327,00	301,27	265,83
Chubut	147,67	144,52	140,14	143,65	146,38
La Pampa	172,79	153,23	153,44	130,85	168,49
Neuquen	170,30	167,26	194,89	160,82	150,44
Rio Negro	173,96	164,56	176,05	163,66	152,37
Santa Cruz	173,80	156,96	166,11	144,40	135,09
Tierra del Fuego	278,98	270,34	162,65	192,51	163,10
Sur	172,96	164,34	168,47	154,09	150,79
Total Pais	135,82	129,85	143,16	135,25	114,60



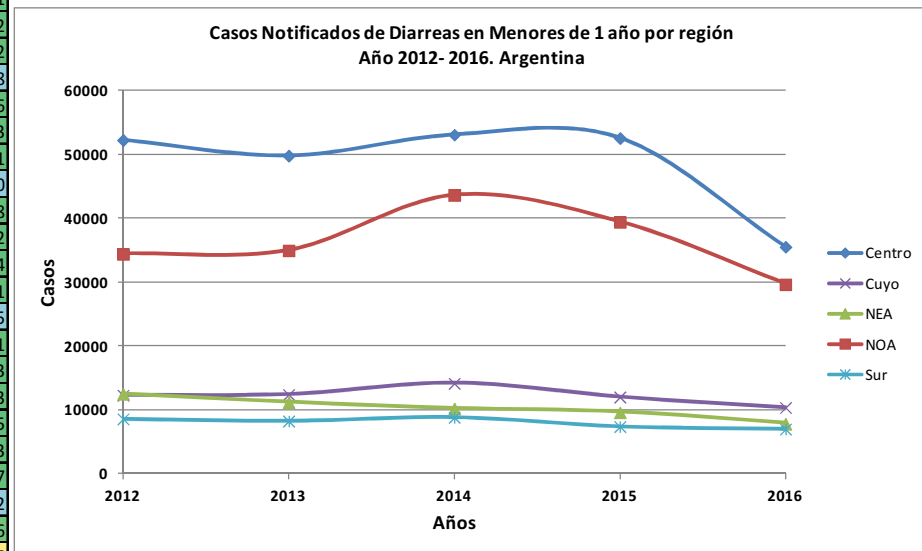
Fuente: Sistema Nacional de Vigilancia de la Salud (SNVS)

Diarreas en niños menores de 1 año

Tasas de Diarreas en Menores de 5 años por 1000 hab por provincia.

Años 2012 - 2016. Argentina

JURISDICCION	2012	2013	2014	2015	2016
Buenos Aires	28345	28470	26015	30060	17411
Capital Federal	5416	6087	7907	6260	4312
Cordoba	8242	6969	9179	7800	6811
Entre Rios	3088	2996	3229	2871	2852
Santa Fe	7178	5303	6779	5584	4172
Centro	52269	49825	53109	52575	35558
Mendoza	7808	7899	8794	8011	7246
San Juan	2714	2718	4013	2837	1993
San Luis	1835	1842	1397	1222	1191
Cuyo	12357	12459	14204	12070	10430
Chaco	4584	4209	4453	3959	3658
Corrientes	1524	1320	1671	1570	1292
Formosa	2624	2296	1634	1732	1434
Misiones	3825	3418	2496	2412	1511
NEA	12557	11243	10254	9673	7895
Catamarca	1794	1793	2298	1930	1481
Jujuy	4884	5002	5794	4822	3733
La Rioja	1742	1622	1885	1583	1313
Salta	10541	9934	12656	12032	9205
Sgo. Del Estero	4996	5050	6827	6687	4523
Tucuman	10486	11587	14213	12397	9447
NOA	34443	34988	43673	39451	29702
Chubut	1609	1600	1593	1365	1386
La Pampa	1050	922	1012	766	936
Neuquen	1882	1878	2292	1774	1522
Rio Negro	2016	1928	2361	2073	1895
Santa Cruz	1331	1244	1221	984	937
Tierra del Fuego	763	748	412	484	375
Sur	8651	8320	8891	7446	7051
Total Pais	120277	116835	130131	121215	90636



Fuente: Sistema Nacional de Vigilancia de la Salud (SNVS)

Conclusiones

- Contamos con un territorio extenso y diverso.
- Las particularidades territoriales y sociodemográficas argentinas definen patrones de distribución de las enfermedades.
- Las políticas focalizadas tienen como propósito controlar y limitar la extensión de estas patologías.
- Las políticas públicas universales tienen el potencial de reducir las brechas regionales.

Algunos links de interés

- Atlas de Indicadores Territoriales. Ministerio del Interior, obras públicas y Vivienda.
<http://atlasid.planificacion.gob.ar>
- Boletín Integrado de Vigilancia. Ministerio de Salud de la Nación.
<http://www.msal.gob.ar/index.php/home/boletin-integrado-de-vigilancia>

Gracias por su atención!

Teresa Varela

tb.varela@gmail.com