

6° ENCUENTRO NACIONAL DE EPIDEMIOLOGÍA PEDIÁTRICA

Rabia y brucelosis: ¿qué debemos saber?

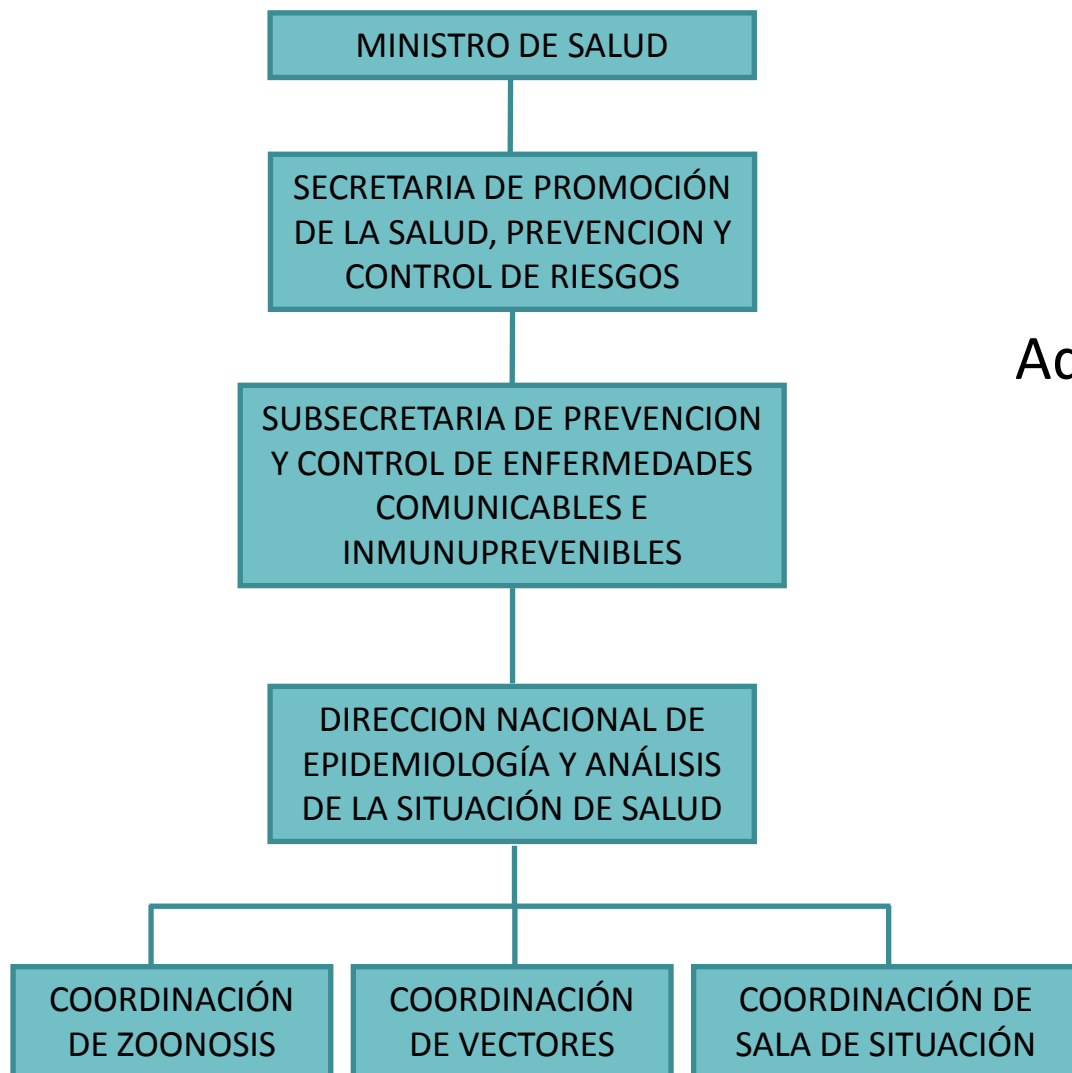
27 de abril de 2018

CABA



Ministerio de Salud
Presidencia de la Nación

Zoonosis en Salud



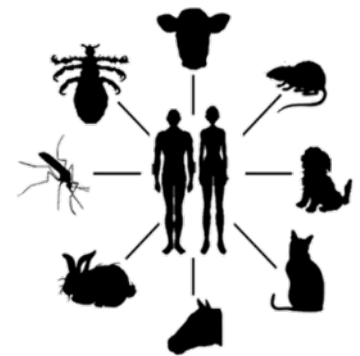
Creado por Decisión
Administrativa 307/2018
(14/03/2018)

Fuente: <https://www.boletinoficial.gob.ar>



Enfermedades zoonóticas

- **Rabia**
- Hidatidosis
- Leptospirosis
- Triquinosis
- Hantavirus
- **Brucelosis**
- Síndrome Urémico Hemolítico
- Psitacosis
- Toxocariosis
- Sarna
- Borreliosis
- Fiebre Hemorrágica Argentina
- Leishmaniasis visceral
- Fiebre amarilla
- Encefalitis de Saint Louis
- Encefalitis de West Nile
- Tuberculosis
- Escorpionismo
- Ofidismo
- Araneismo
- Toxoplasmosis
- Ehrlichiosis
- Salmonelosis

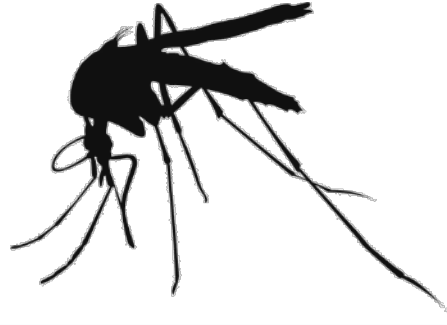


UNA SALUD...

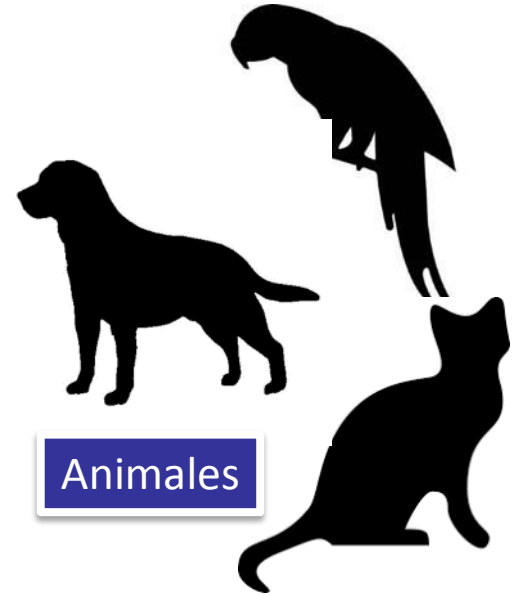
Humanos



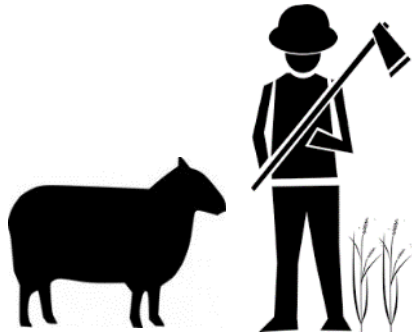
Vectores



Animales



Atención multisectorial



Sistemas productivos

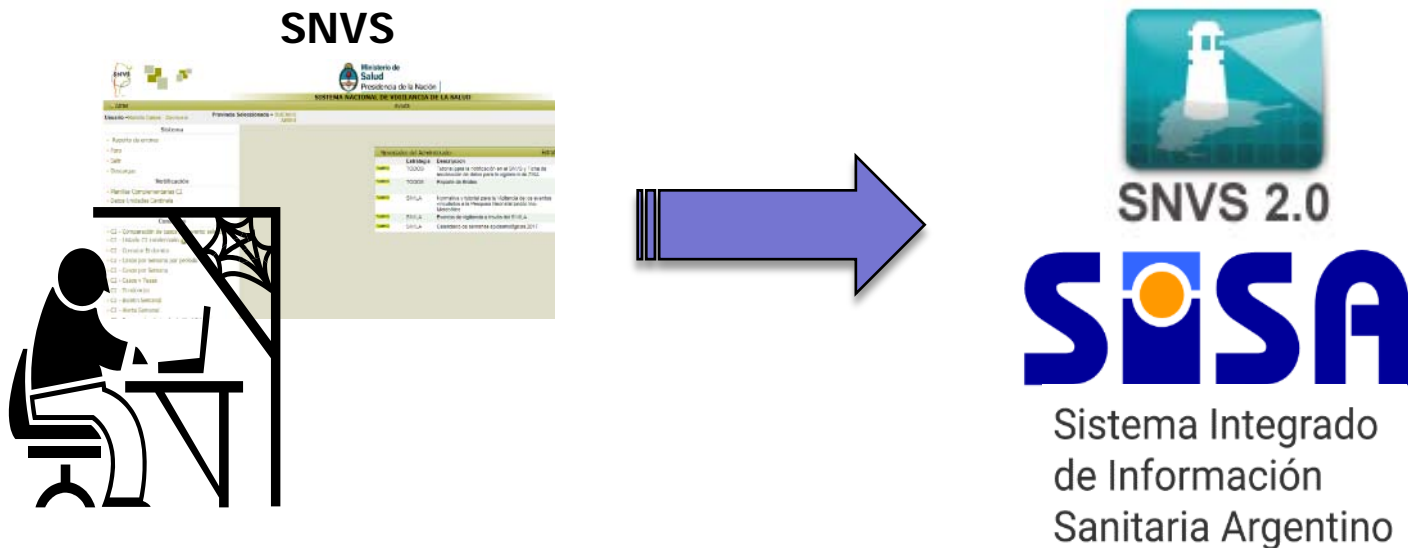


Medio ambiente



Estrategias de vigilancia

- Permite contar con información **sistemática, continua y oportuna**
- Necesaria para **tomar decisiones** y **evaluar los resultados** de las acciones dirigidas a mejorar la situación de salud de la población.
- **Ley 15.465**
- Obligados a notificar: **médicos, veterinarios, bioquímicos, etc.**



Estrategias de vigilancia: uso de la información

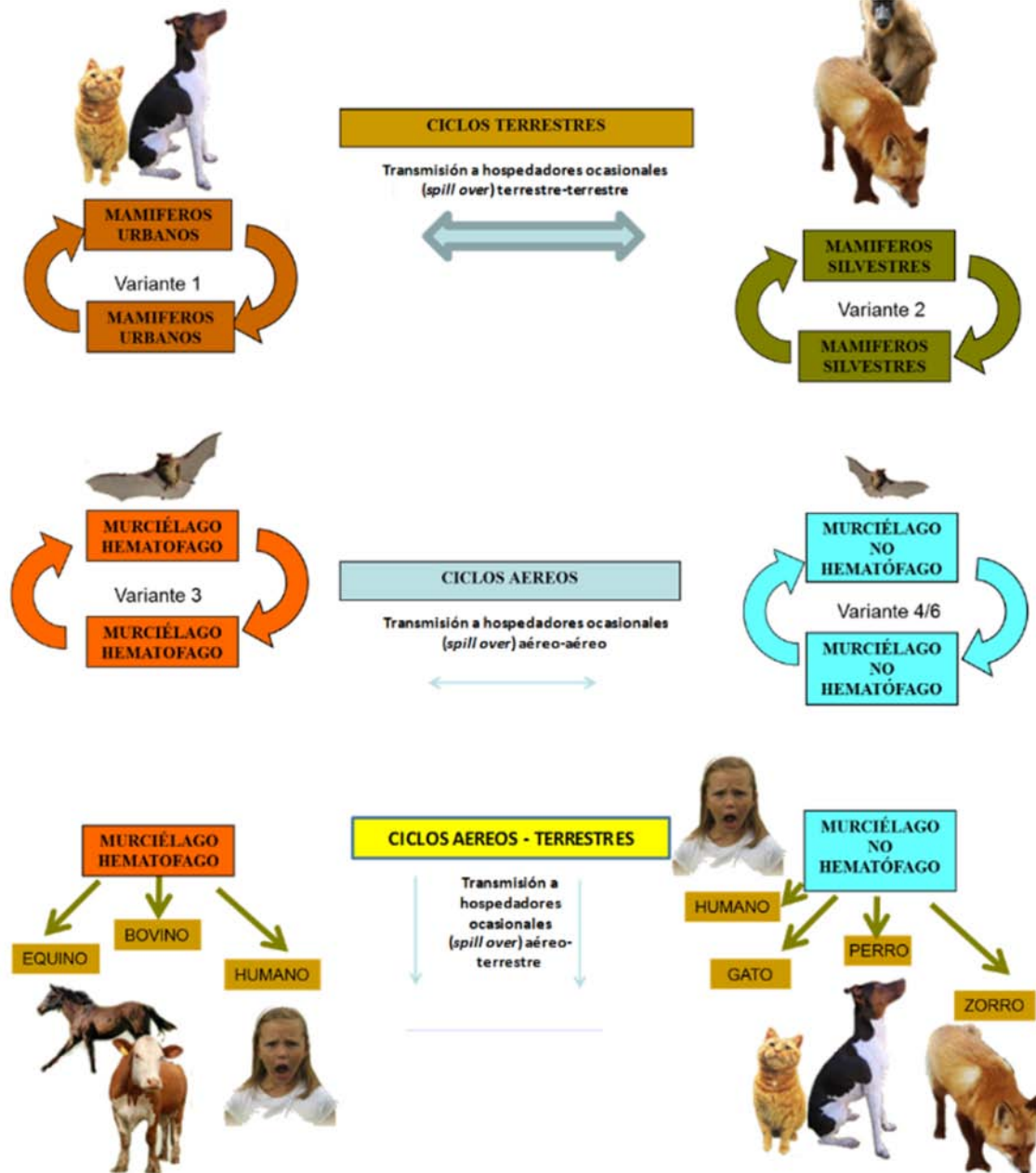
- Investigar e implementar acciones de control de las enfermedades zoonóticas y sus riesgos.
- Planificar los servicios y disposición de recursos (medicamentos, biológicos, material de difusión).
- Evaluar las medidas de prevención y control.
- Garantizar el acceso a la salud de la población en riesgo.



RABIA



Rabia: ciclo de transmisión y reservorios



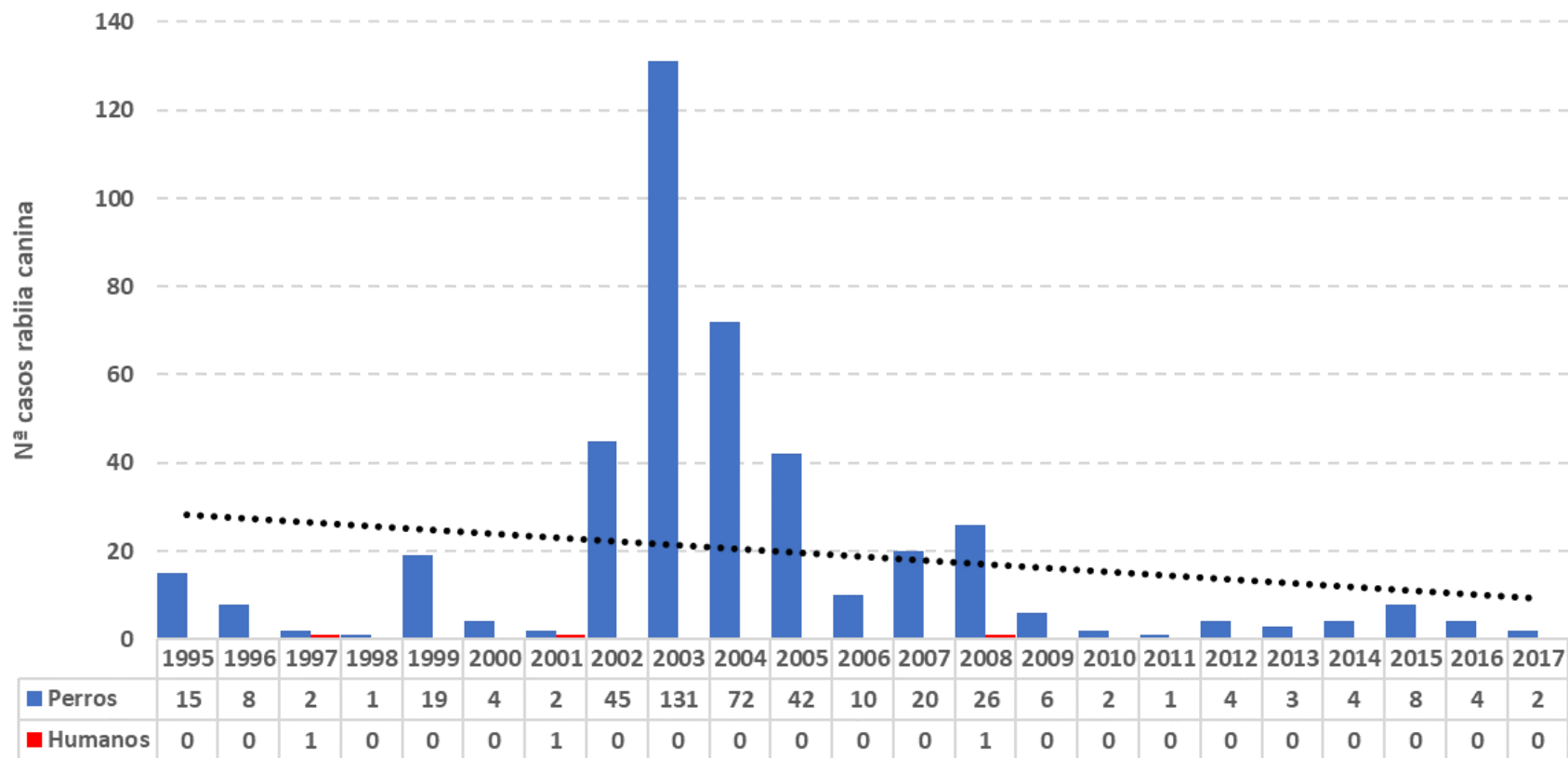
Rabia: objetivos generales

- Eliminar la rabia humana transmitida por el perro.
- Eliminar la rabia canina V1 y V2.



Rabia: situación epidemiológica en Argentina

Casos de rabia en perros y humanos. Argentina, 1995-2017. n=431 y 3

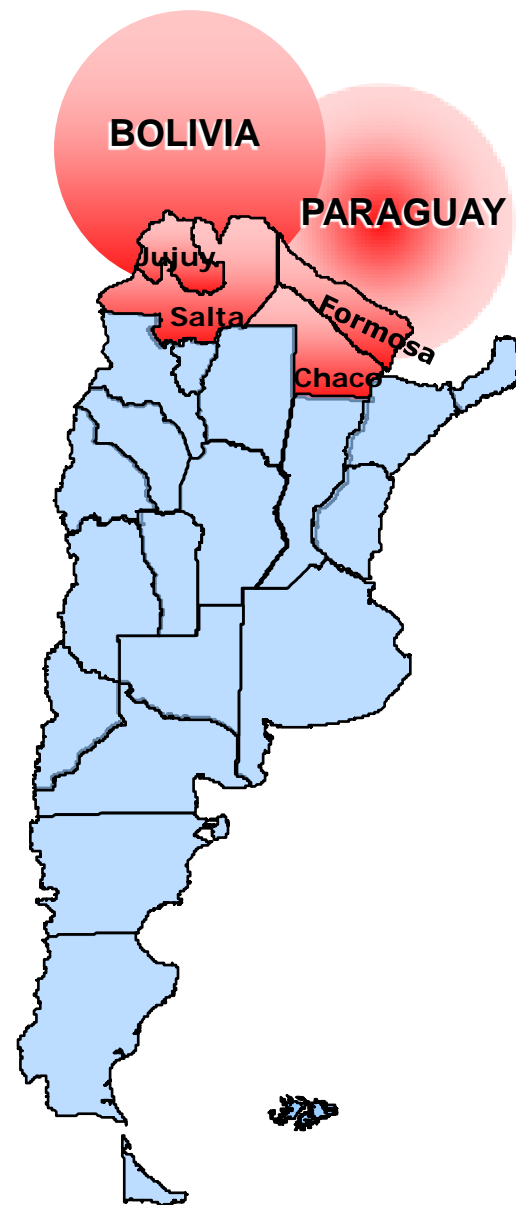


Fuente: SNVS - MSAL



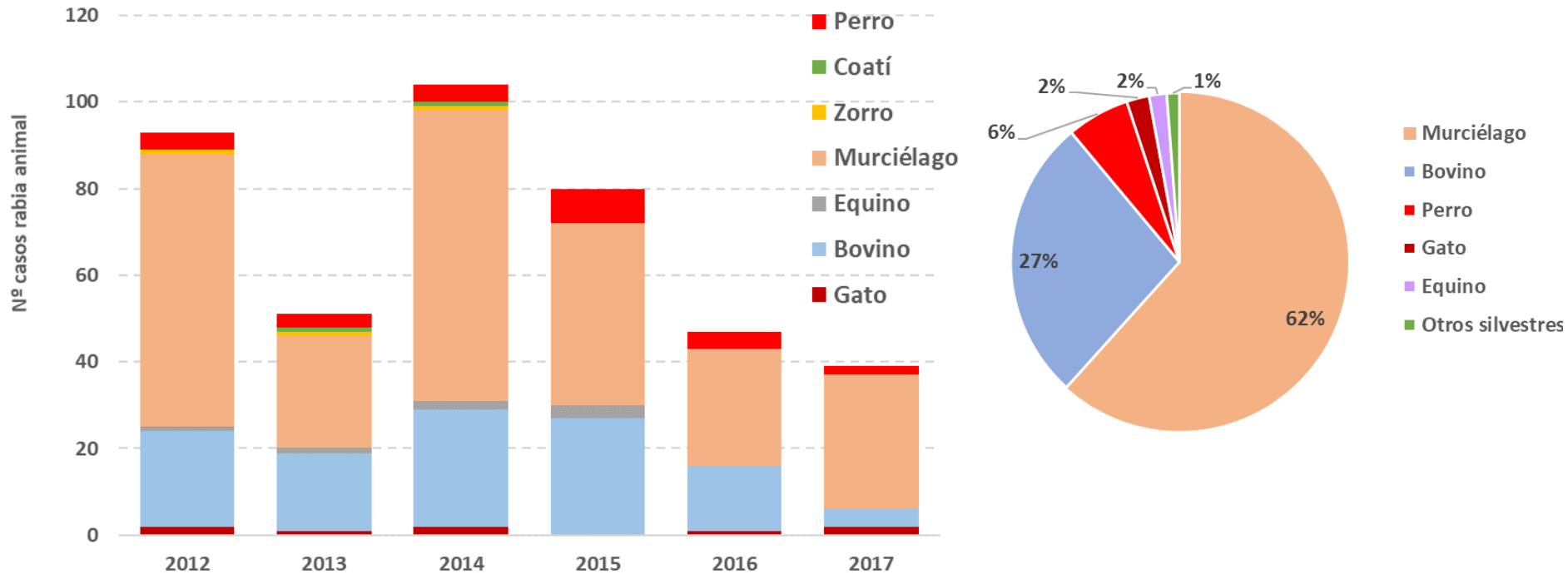
Rabia: áreas de mayor riesgo

Provincias afectadas por virus rábico V1 y V2. Argentina, 2018



Rabia: situación epidemiológica en Argentina

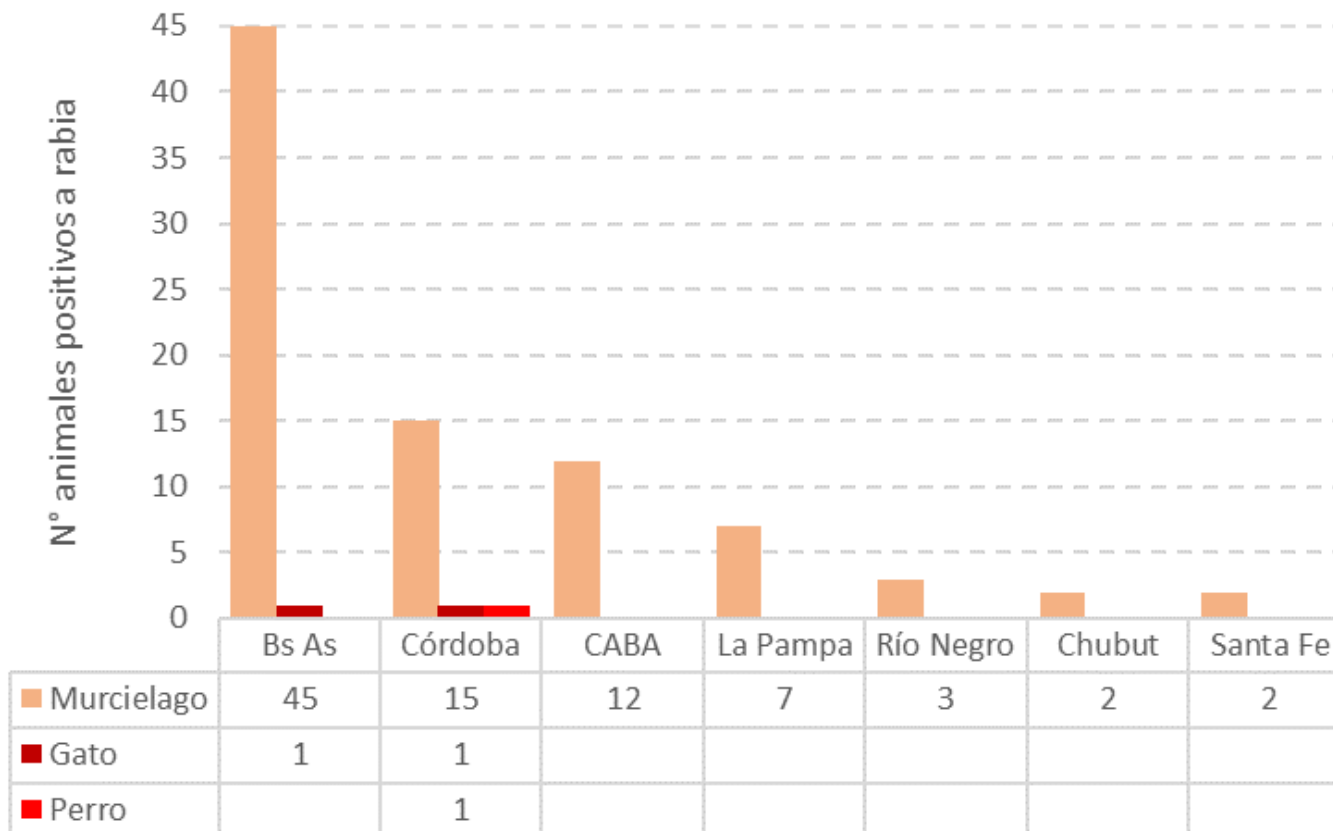
Casos de rabia animal. Argentina, 2012-2017



Fuente: SNVS - MSAL

Rabia: situación epidemiológica en Argentina

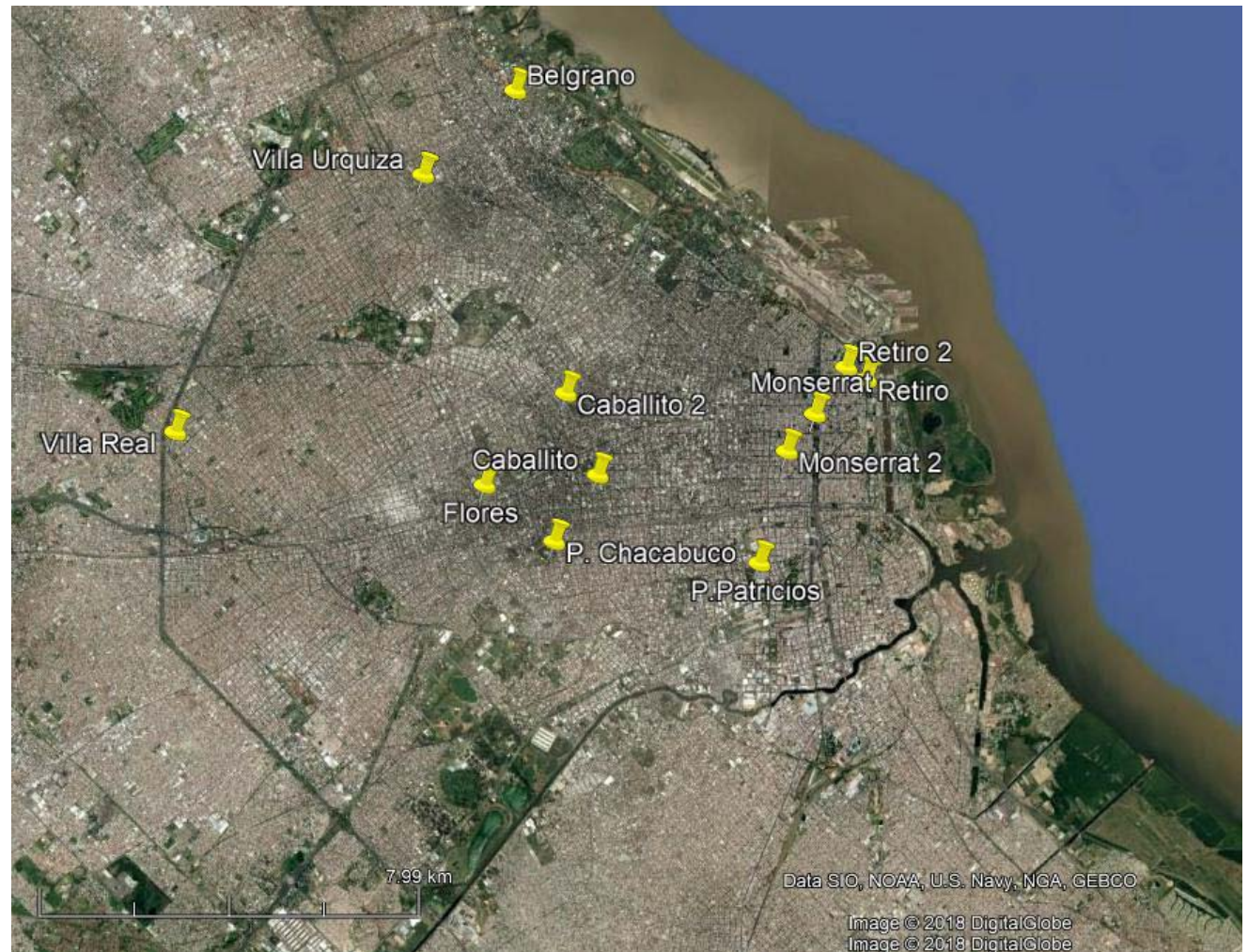
Casos de rabia animal. Argentina, 2018 (hasta la SE 17)



Fuente: SNVS - MSAL

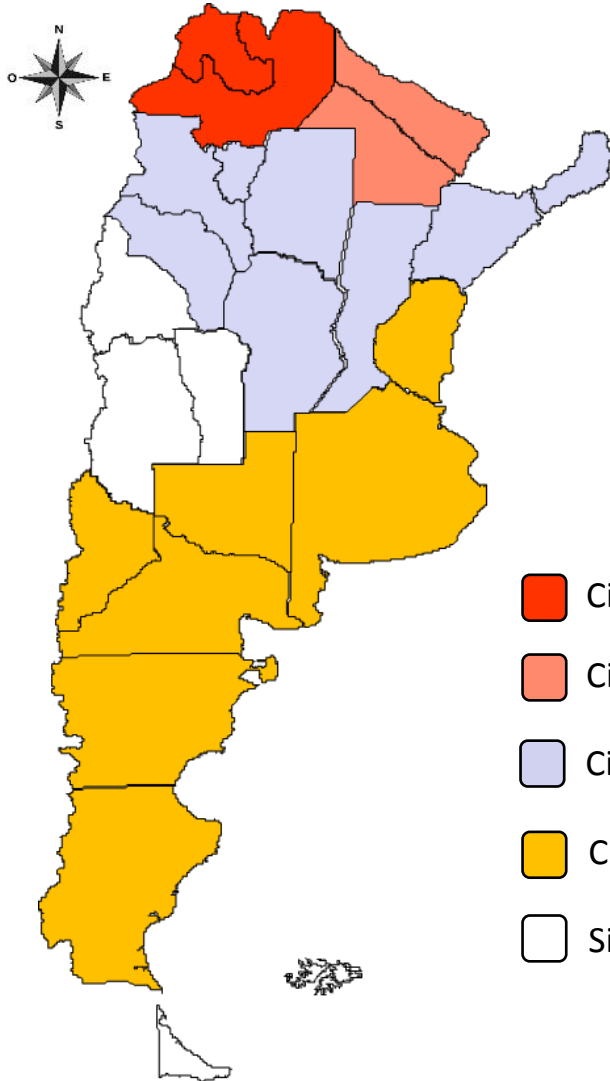
Rabia: situación epidemiológica en Argentina

Casos de rabia en murciélagos. CABA, 2018 (hasta la SE 17)








Fuente: SNVS - MSAL

Rabia: situación epidemiológica en Argentina



Distribución de los ciclos de rabia según provincia. Argentina, 2018



-  Ciclo terrestre (V1) y ciclo aéreo (V3 y otras variantes)
-  Ciclo terrestre (V2) y ciclo aéreo (V3 y otras variantes)
-  Ciclo aéreo (V3, V4, V6)
-  Ciclo aéreo (V4, V6 y otras variantes)
-  Sin registros



Fuente: MSAL

Guía de Rabia 2018: accidente potencialmente rábico (APR)

Toda persona con cualquier tipo de herida (mordedura, rasguño) o lamedura de mucosas o de piel herida, producida por animales con rabia confirmada o animales con sintomatología compatible, por animales silvestres (especialmente murciélagos, zorros, monos, coatíes) o por perros, gatos, hurones domésticos imposibles de observar o no vacunados.



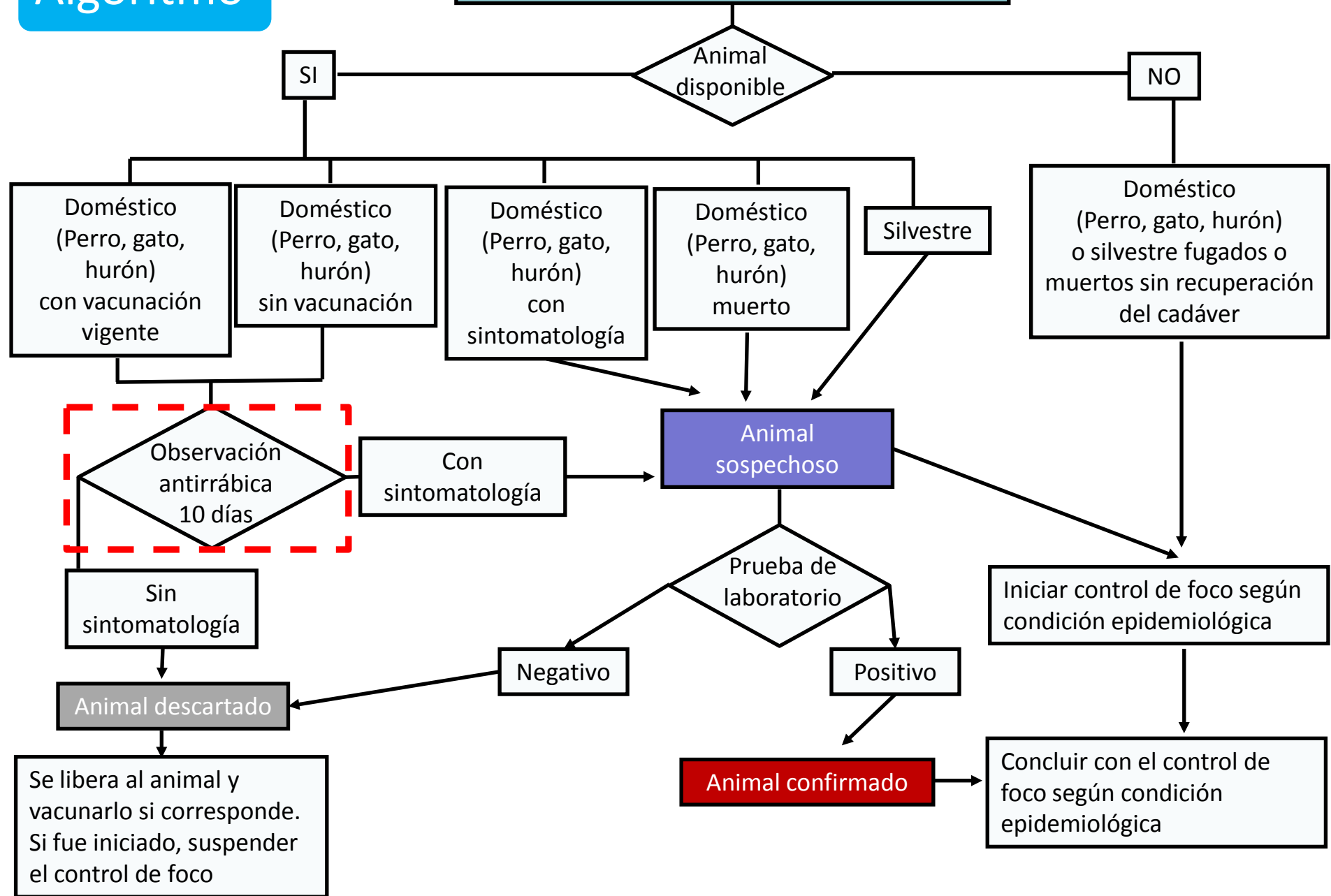
Mordeduras por perros

	2013	2014	2015	2016	2017	Total
CABA	9892	9988	9260	9152	7912	46204
Chubut	1404	1578	1623	1878	1998	8481
Córdoba	7015	7112	7341	8018	8761	38247
Mendoza	4646	5066	4943	5180	5695	25530
Neuquén	2800	2848	2776	3058	2953	14435
Rio Negro	3094	3334	3372	3369	1729	14898
Salta	9509	10623	9997	9002	8327	47458
San Luis	404	1533	1452	1425	1574	6388
T de Fuego	711	602	678	725	583	3299
Tucuman	6351	7477	7242	7026	6447	34543
Total	45826	50161	48684	48833	45979	239483

Fuente: SNVS - MSAL

Algoritmo

Accidente Potencialmente Rábico



Guía de Rabia 2018: control de foco

Animal sospechoso



- ✓ Recoger antecedentes.
- ✓ Identificar inmediatamente los posibles contactos humanos y animales.
- ✓ Derivar a los contactos humanos a Centro de Salud, comenzar profilaxis post-exposición.
- ✓ En caso de muerte del animal, derivar muestra al Laboratorio.

Animal confirmado



- ✓ Definir la dimensión espacial comprometida:
 - Murciélago: 200 metros a la redonda del lugar donde ocurrió la exposición.
 - Gato y perro domiciliarios: 500 metros a la redonda del domicilio y/o del lugar de exposición.
- ✓ Vacunar todos los perros y gatos del área.
- ✓ Continuar con la búsqueda de contactos humanos y animales.
- ✓ Concluir con la profilaxis post-exposición de los contactos humanos.
- ✓ Animales contactos.
- ✓ Realizar las actividades de educación.



Guía de Rabia 2018: profilaxis pre y post-exposición

Vacuna de cultivo en líneas celulares (aplicación intramuscular)

❑ Pre-exposición:

2 dosis los días 0 - 7

❑ Post-exposición:

- Esquema de Zagreb (4 dosis en 3 visitas): 2 dosis el día 0 (cada dosis se aplica en un brazo diferente) y 1 dosis los días 7 y 21

- Esquema de Essen (4 dosis en 4 visitas): los días 0 - 3 - 7 y 14 a 28



Rabia: estrategias prevención y control

¿QUÉ HACEMOS SI UN PERRO O GATO MUERDE A UNA PERSONA?

Consultar inmediatamente con un veterinario (del municipio o particular). El animal debe quedar en observación, durante 10 días, aunque esté vacunado.

RABIA

¿Qué es la RABIA?

La rabia es una enfermedad viral que afecta al sistema nervioso de los mamíferos, incluyendo al hombre. En nuestro país, los transmisores de rabia son, principalmente, los perros y los gatos, pero también algunos animales silvestres como los murciélagos y los zorros. Las vacas y los caballos pueden tener rabia, pero en general no agreden.

¿Cómo se contagia?

El virus se localiza en la saliva del animal infectado. El animal contagia la rabia mordiendo o lamiendo alguna zona lesionada del cuerpo de otro animal o de una persona.



¿Cómo es la RABIA?

La rabia es una enfermedad que no tiene cura una vez que se presentan los síntomas y puede producir la muerte si no se recibe el tratamiento adecuado a tiempo. Por eso, ante la mordedura de un animal es necesario consultar rápidamente a un médico para que evalúe si es necesario comenzar el tratamiento antirrábico.



¿Cómo es la RABIA?

En las personas, una vez declarada la enfermedad, los síntomas más comunes son: fiebre, inquietud, dificultad para tragar, depresión, dolor de cabeza, y a veces irritación y dolor en el sitio de la mordedura o lamadura. La enfermedad progresa a parálisis muscular, convulsiones y muerte. En los perros y gatos: cambios de comportamiento, agresividad, salivación excesiva, imposibilidad de tragar o de beber, pupilas dilatadas, convulsiones, parálisis y muerte.

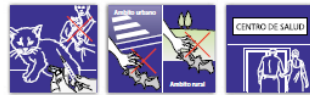


TAMBIÉN PODEMOS...

- Cuidar a nuestras mascotas para que no salgan solas a la calle y, cuando salen con nosotros, que tengan correa y collar.
- Esterilizar a nuestras mascotas si no tenemos planeado que tengan cría.
- No tener animales silvestres como mascotas.

¿Qué hacer para prevenir la RABIA?

- Vacunar obligatoriamente a perros y gatos a partir de los 3 meses de edad y revacunarlos anualmente.
- Evitar el contacto con perros y gatos, aunque sean de conocidos.
- Evitar el contacto con murciélagos, especialmente si están caídos o con signos de enfermedad.
- Consultar al centro de salud más cercano ante cualquier mordedura.



¿Qué hacer ante una herida por mordedura?

- 1) Lavar la herida con abundante agua y jabón.
- 2) No colocar alcohol ni otro desinfectante.
- 3) Concurrir rápidamente al centro de salud más cercano para ser atendidos por un médico. El médico evalúa la necesidad de aplicar antibióticos, vacuna antirrábica y tratamiento antirrábico específico.



RABIA



LA RABIA NO TIENE CURA.
SIN TRATAMIENTO A TIEMPO
PUEDE PRODUCIR LA MUERTE.

PODEMOS PREVENIRLA

HABLEMOS CON AMIGOS Y VECINOS PARA QUE VACUNEN A SUS PERROS Y GATOS.

PODEMOS CONTRAER RABIA SI UN ANIMAL SIN VACUNAR NOS MUERDE O NOS LAME UNA HERIDA.

- Vacunemos a perros y gatos una vez por año todos los años, desde que tienen 3 meses ¡es obligatorio!
- No toquemos a zorros, murciélagos y demás animales silvestres.

ANTE UNA MORDEDURA

- Lavemos la herida con agua y jabón.
- Concurramos rápidamente a un centro de salud.
- Sigamos todas las indicaciones del tratamiento.



Rabia: laboratorios de referencia

Departamento de Rabia, Dirección General de Laboratorios y Control Técnico (DILAB), Servicio Nacional de Sanidad y Calidad Agroalimentaria (SENASA). Ministerio de Agroindustria.

Tel: 011-4836-1114/1117/1121
4874-6800/6820/6829
Talcahuano 1660
Martínez, Buenos Aires.

Servicio de Neurovirosis. Departamento de Virología, Instituto Nacional de Enfermedades Infecciosas (INEI). ANLIS "Dr. Carlos G. Malbrán".

Tel: 011-4301-7428,
011-4302-5064, int. 213
Av. Velez Sarsfield 563. CABA

Departamento de Diagnóstico y Producción, Instituto de Zoonosis Luis Pasteur (IZLP). Ministerio de Salud, Gobierno de la Ciudad Autónoma de Buenos Aires (GCABA)

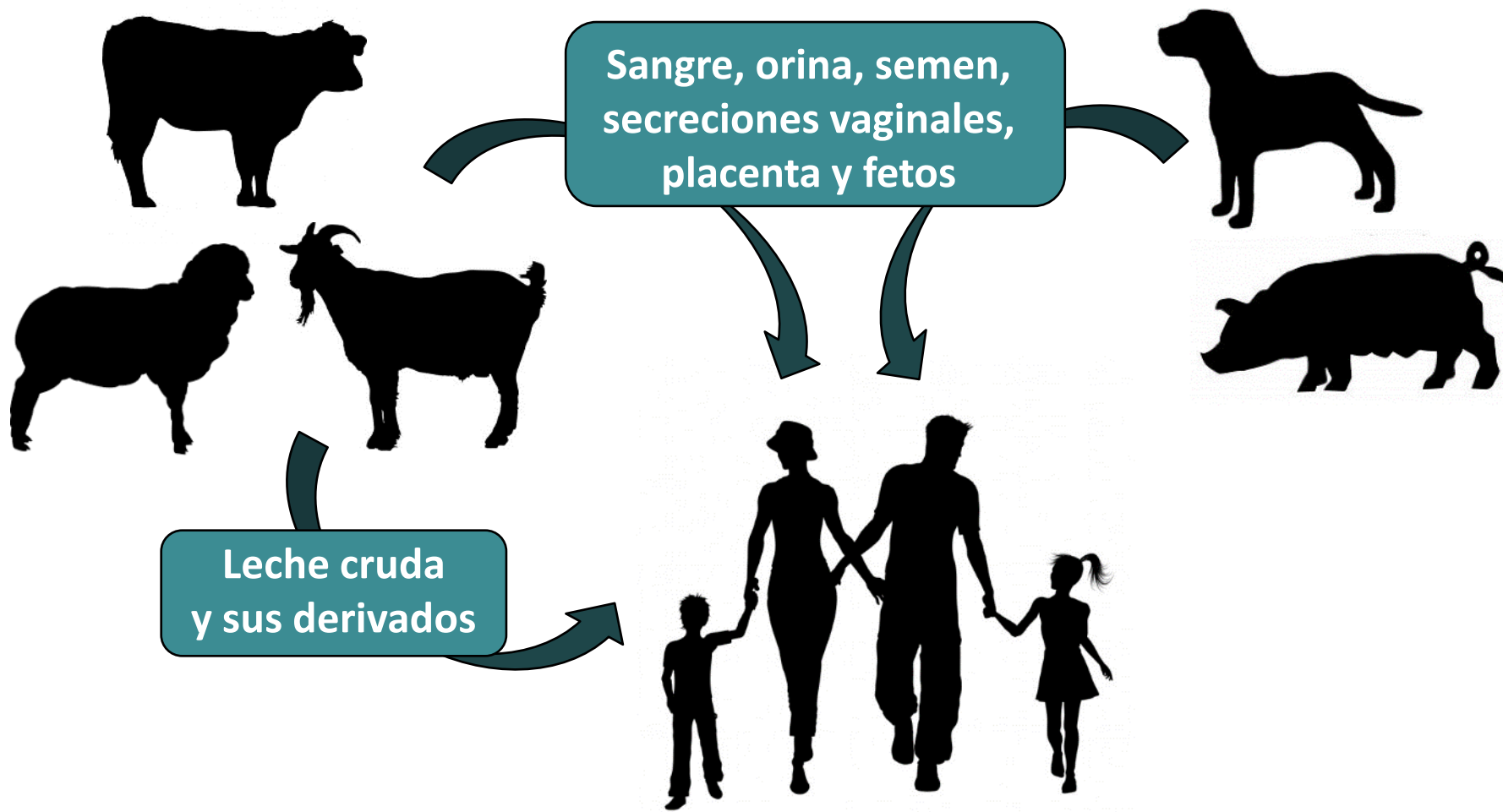
Tel: 011-4958-9914
Fax: 011-4983-7300
Av. Díaz Vélez 4821. CABA



BRUCELOSIS



Brucelosis: ciclo de transmisión y reservorios



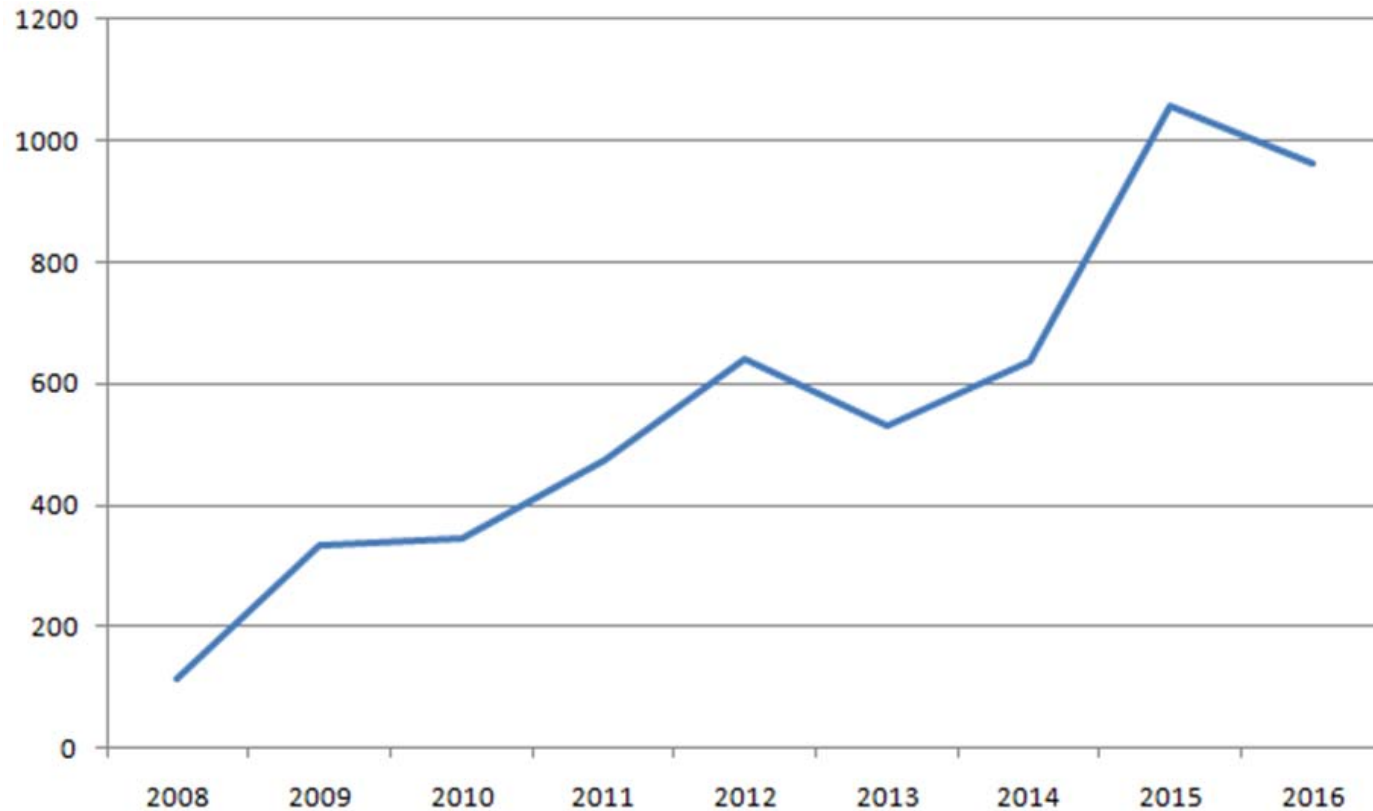
Brucelosis: objetivos generales

- Disminuir la morbilidad y mortalidad de los casos de brucelosis en la población.
- Controlar la brucelosis en forma multisectorial e interdisciplinaria.



Brucelosis: situación epidemiológica en Argentina

Casos notificados de brucelosis. Argentina 2008-2016. N=5099



Fuente: Área de Vigilancia - MSAL



Jurisdicción	2015			2016			Variación % Notificados 2015/2016
	Notificados	Probables	Confirmados	Notificados	Probables	Confirmados	
Buenos Aires	114	26	38	55	7	27	-51,8
CABA	8		8	4		2	-50
Córdoba	17	1	13	16	1	12	-5,9
Entre Ríos	70	38	12	67	47	4	-4,3
Santa Fe	51	10	9	52	5	14	2,0
Centro	260	75	80	194	60	59	-25,4
Mendoza	111	42	3	89	22	6	-19,8
San Juan	17	7	2	24	4	2	41,2
San Luis	12	7	3	9	2	5	-25
Cuyo	140	56	8	122	28	13	-12,9
Chaco	57	45	5	39	36	1	-31,6
Corrientes	5	1	3	2		1	-60,0
Formosa	12	10	0	6		1	-50,0
Misiones	63		1	44		0	-30,2
NEA	137	56	9	91	36	3	-33,6
Catamarca	256	10	61	135	5	64	-47,3
Jujuy	3	1	0	2		1	-33,3
La Rioja	68	45	2	119	91	4	75
Salta	34	21	8	112	95	8	229,4
Sgo. Estero	9	2	2	36	31	1	300,0
Tucumán	6	4	2	14	8	2	133,3
NOA	376	83	75	418	230	80	11,2
Chubut	3	1	1	2		0	-33,3
La Pampa	57	13	23	52	17	22	-8,8
Neuquén	4	1	2	1		0	-75,0
Rio Negro	26	5	3	47	26	0	80,8
T. del Fuego	6		0	10		1	66,7
Sur	96	20	29	112	43	23	16,7
Total	1056	301	207	964	406	181	-8,7

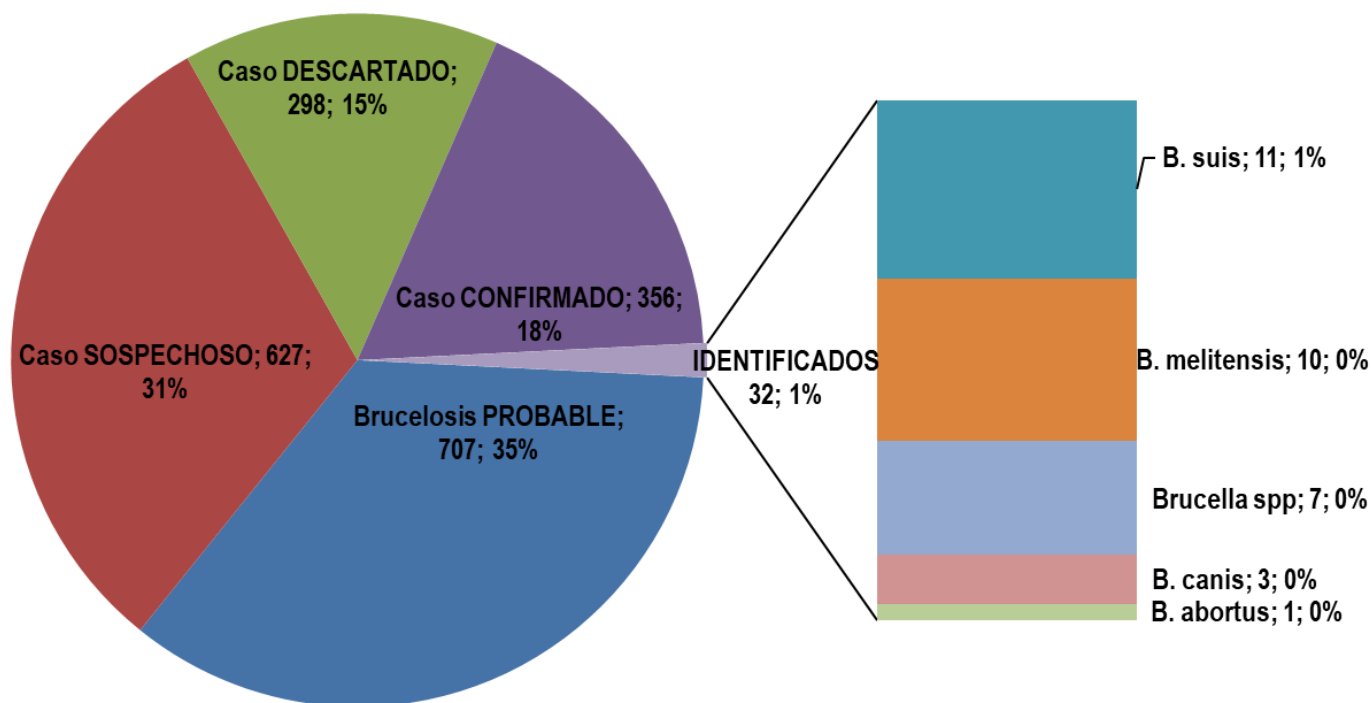
Casos de brucelosis. Argentina, 2015-2016

Fuente: Área de Vigilancia - MSAL



Brucelosis: situación epidemiológica en Argentina

**Casos notificados de brucelosis según interpretación de resultado.
Argentina 2015-2016. N=2020**

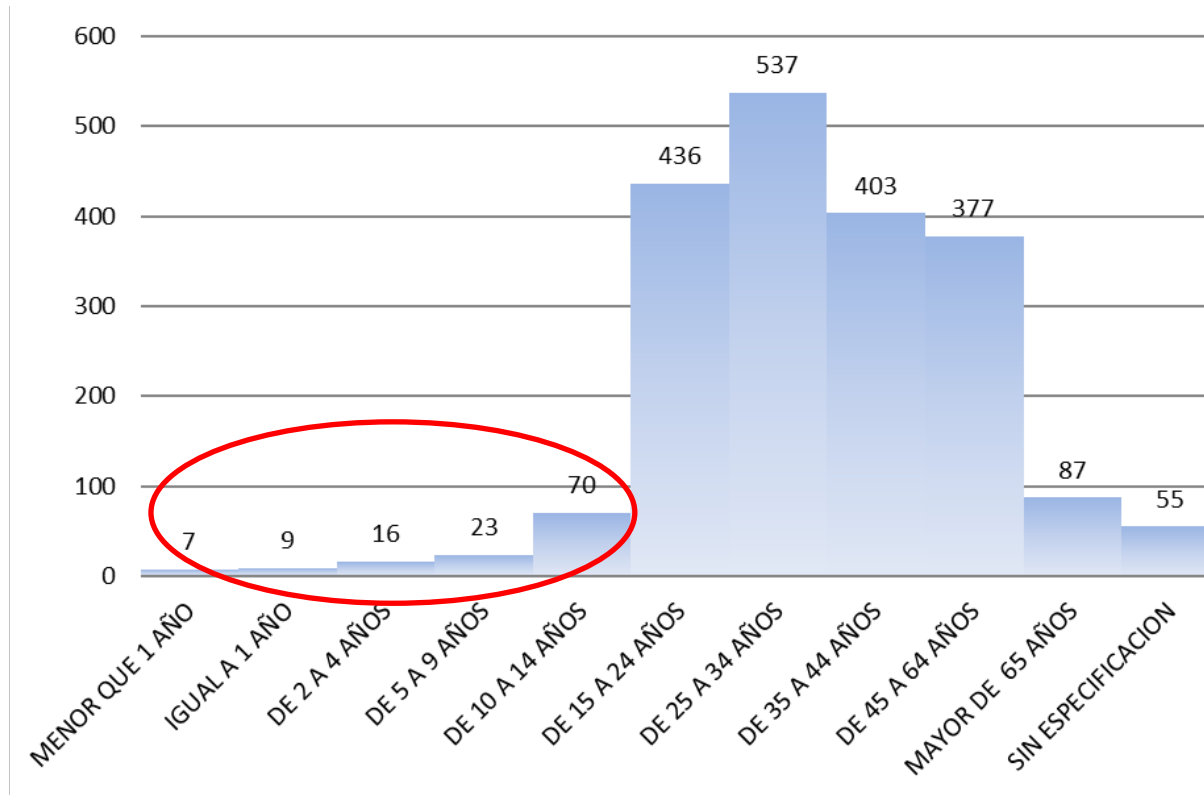


Fuente: Área de Vigilancia - MSAL



Brucelosis: situación epidemiológica en Argentina

Casos de brucelosis por grupo de edad. Argentina, 2015-2016. n=2020



Fuente: Área de Vigilancia - MSAL

Brucelosis: ¿cuándo sospechar?

Toda persona con fiebre de comienzo agudo o insidioso y uno o más de los siguientes signos y síntomas:

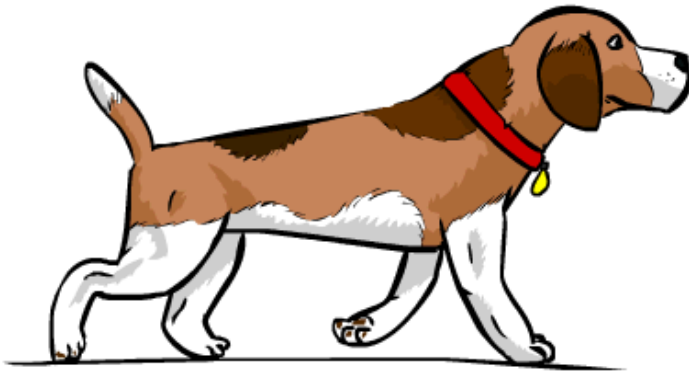
- Sudoración nocturna
- Artralgias
- Cefalea
- Fatiga
- Anorexia
- Mialgia
- Disminución de peso
- Artritis/espondilitis
- Meningitis o afectación focal de órganos (endocarditis, orquitis/epididimitis, hepatomegalia, esplenomegalia)



Brucelosis: ¿cuándo sospechar?

Y uno o más de los siguientes antecedentes epidemiológicos:

- Contacto (principalmente ocupacional) con animales de producción ganadera
- Contacto con perros sintomáticos
- Consumo de productos de origen animal presuntamente contaminados
- Exposición en laboratorios



Brucelosis: acciones de control ante caso confirmado

- Manejo clínico del paciente
- Informar al paciente y a la familia sobre la enfermedad, los reservorios, el modo de transmisión y los métodos de prevención.
- Realizar una investigación de la fuente de infección.

Ejemplo: consumo de leche no pasteurizada, quesos, otros lácteos no pasteurizados u ocupación del paciente y los potenciales casos expuestos a dicha fuente.



Brucelosis: acciones de control ante caso confirmado

- Una vez identificada la fuente:
 - Coordinar con SENASA local y regional para el control del ganado.
 - Coordinar con bromatología local para el control de alimentos contaminados.



Brucelosis: estrategias prevención y control



Brucelosis: estrategias prevención y control

¿Qué es la Brucelosis?

Es una enfermedad aguda que puede volverse crónica, producida por una bacteria que algunos animales como las vacas, ovejas, cabras, cerdos y perros pueden transmitir a las personas.

El contagio se produce por:

- El consumo de leche cruda o derivados lácteos (principalmente quesos) realizados con leche no pasteurizada ni hervida, proveniente de animales infectados.
- El contacto de mucosas (ojos, nariz, boca) o piel lesionada con: leche cruda, sangre, orina, semen, fetos, placenta y otros líquidos corporales provenientes de animales infectados.
- La inhalación de partículas que contengan la bacteria, en ambientes muy contaminados como: frigoríficos, mataderos, laboratorios o corrales de encierro.
- Un pinchazo accidental durante la vacunación del ganado.



¿Cuáles son los síntomas?

En las personas: la enfermedad comienza de forma repentina con fiebre continua o intermitente (que aparece y desaparece), dolor de cabeza, dolor articular, sudoración, escalofríos, pronunciada fatiga ante el ejercicio, pérdida de peso y malestar generalizado.

En los animales: las hembras preñadas de todas las especies suelen presentar abortos o nacimientos de crías débiles o prematuras, mientras que los machos desarrollan afecciones en el aparato genital. Ante estos síntomas es importante consultar con un veterinario, ya que pueden ser una fuente de infección para las personas.

VOS PODÉS PREVENIRLA

- Herví la leche cruda o no pasteurizada (5 minutos desde que rompe el hervor) antes de beberla o elaborar productos lácteos.
- Verificá que los productos lácteos que compres estén elaborados por empresas autorizadas. La venta callejera de estos alimentos está prohibida.
- Utilizá ropa de protección y guantes en caso de asistir partos o manipular tejidos animales. Además, lavá y desinfectá bien tus manos antes y después de realizar estas operaciones de riesgo.
- Controlá el estado sanitario de todos tus animales y de los que ingresen a tu hogar o establecimiento.
- Adherite al plan de vacunación de vacas y cabras de tu región.

Las personas que trabajan con animales o sus tejidos tienen más posibilidades de contraer esta enfermedad (por ejemplo: operarios de frigoríficos y mataderos, trabajadores agrícolas, ordeñadores, veterinarios, vacunadores.)

Si presentás estos síntomas y realizaste tareas de riesgo o consumiste productos no pasteurizados, CONSULTÁ AL CENTRO DE SALUD MÁS CERCANO DE FORMA INMEDIATA.

BRUCELOSIS



ES UNA ENFERMEDAD AGUDA QUE PUEDE VOLVERSE CRÓNICA PRODUCIDA POR UNA BACTERIA QUE ALGUNOS ANIMALES -COMO LAS VACAS, OVEJAS, CABRAS, CERDOS Y PERROS- PUEDEN TRANSMITIR A LAS PERSONAS.

VOS PODÉS CUIDARTE

- Herví la leche no pasteurizada (5 minutos desde que rompe el hervor) antes de beberla o elaborar productos lácteos.
- Verificá que los productos lácteos que compres estén elaborados por empresas autorizadas. La venta callejera de estos alimentos está prohibida.
- Utilizá ropa de protección y guantes en caso de asistir partos o manipular tejidos animales de cualquier especie. Además, lavá y desinfectá bien tus manos antes y después de realizar estas operaciones de riesgo.
- Controlá el estado sanitario de todos tus animales y de los que ingresen a tu hogar o establecimiento.
- Adherite al plan de vacunación de vacas y cabras de tu región.

Si realizás tareas en frigoríficos, mataderos, establecimientos agrícolas, estás en contacto con animales posiblemente enfermos o consumiste leche cruda o lácteos caseros y tenés fiebre continua o intermitente, dolor de cabeza, dolor articular, pérdida de peso o malestar generalizado consultá al Centro de Salud más cercano.



Rabia: laboratorios de referencia

Servicio de Brucelosis. Departamento de Bacteriología Instituto Nacional de Enfermedades Infecciosas (INEI). ANLIS “Dr. Carlos G. Malbrán”

Tel: 011-4301-7801
Av. Velez Sarsfield 563. CABA

Hospital Muñiz. Laboratorio Central

Tel: 011-4305-0357
Uspallata 2272. CABA

Departamento de Diagnóstico y Producción, Instituto de Zoonosis Luis Pasteur (IZLP). Ministerio de Salud. Gobierno de la Ciudad Autónoma de Buenos Aires (GCABA)

Tel: 011-4958-9914
Fax: 011-4983-7300
Av. Díaz Vélez 4821. CABA



MUCHAS GRACIAS

Mgr. Vet. Natalia Casas



**Ministerio de Salud
Presidencia de la Nación**

Coordinación de Zoonosis

Ministerio de Salud de la Nación

Teléfono: (011) 4379-9000 interno 4791/4792

Email: zoonosis@msal.gov.ar