

Trayectorias de crecimiento en niños y niñas qom y wichí de Formosa: Un enfoque biosocial y evolutivo

Claudia Valeggia
Dep. de Antropología
Universidad de Yale



El contexto



Objetivo

Evaluar las trayectorias de crecimiento de niños y niñas de dos pueblos originarios formoseños: los qom y los wichí



Métodos



Poblaciones de estudio:

- Qom: Namqom (peri-urbana)
- Qom: Sombrero Negro (rural, aislada)
- Wichí: Pozo de Maza (rural, aislada)

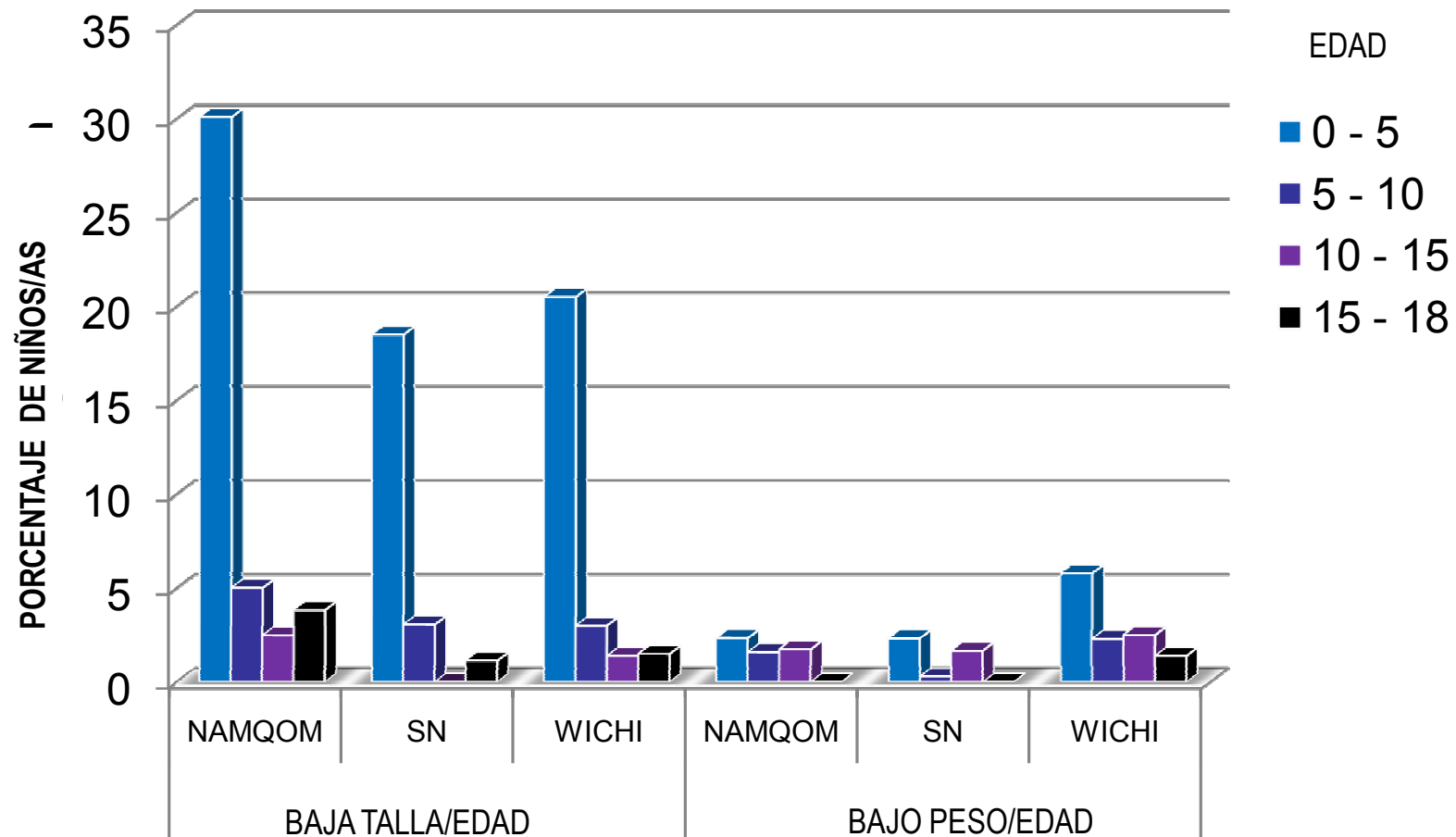


Métodos

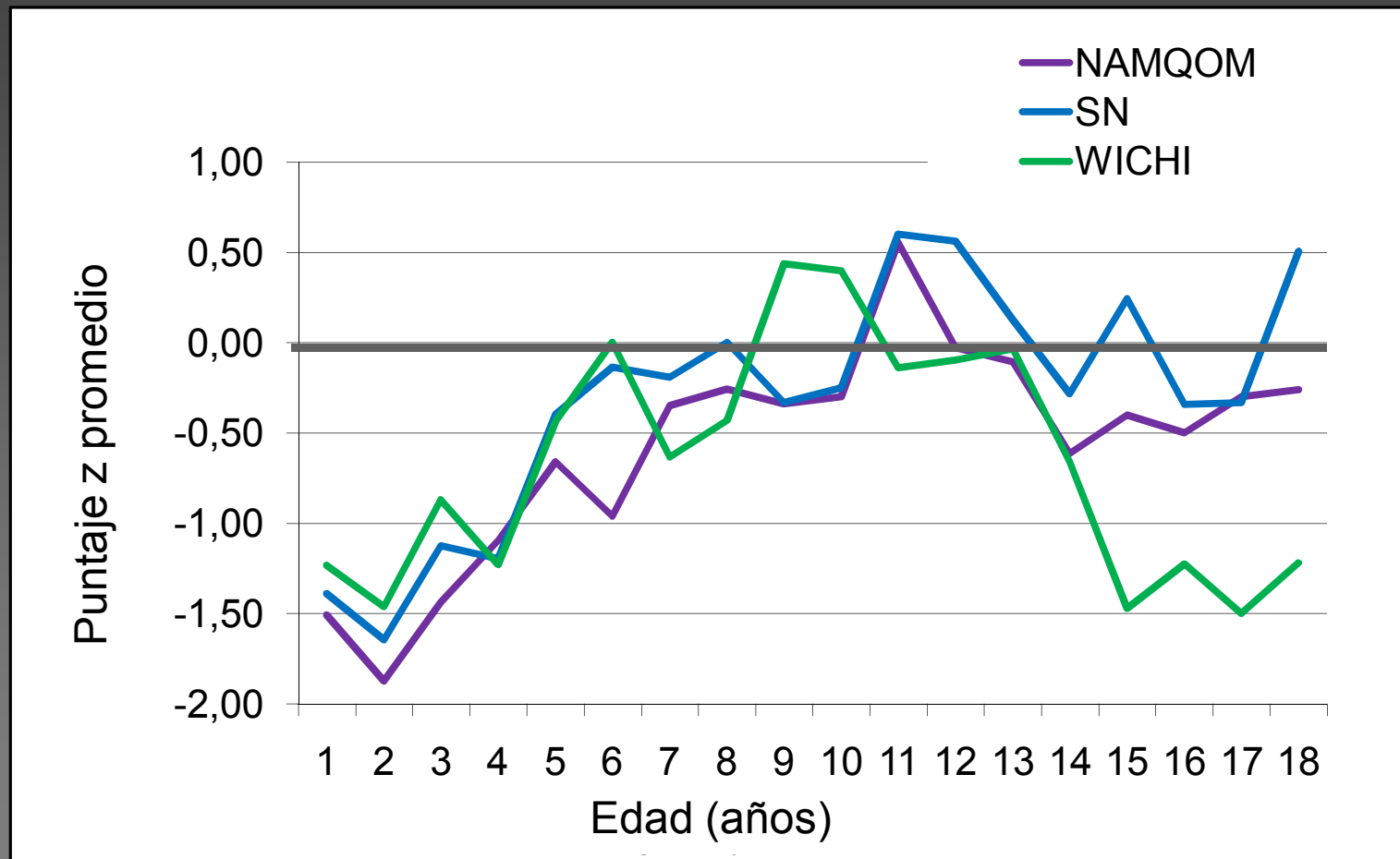
- Niños/as y adolescentes de 0 a 18 años
 - n = 970 qom
 - n = 304 wichí
- Antropometría
 - Peso, talla, circ de brazo y cintura
- Desarrollo
 - Hitos
(dentición, motricidad, menarca)
- Salud
 - Estado actual
 - Historia de salud
 - Itinerarios terapéuticos



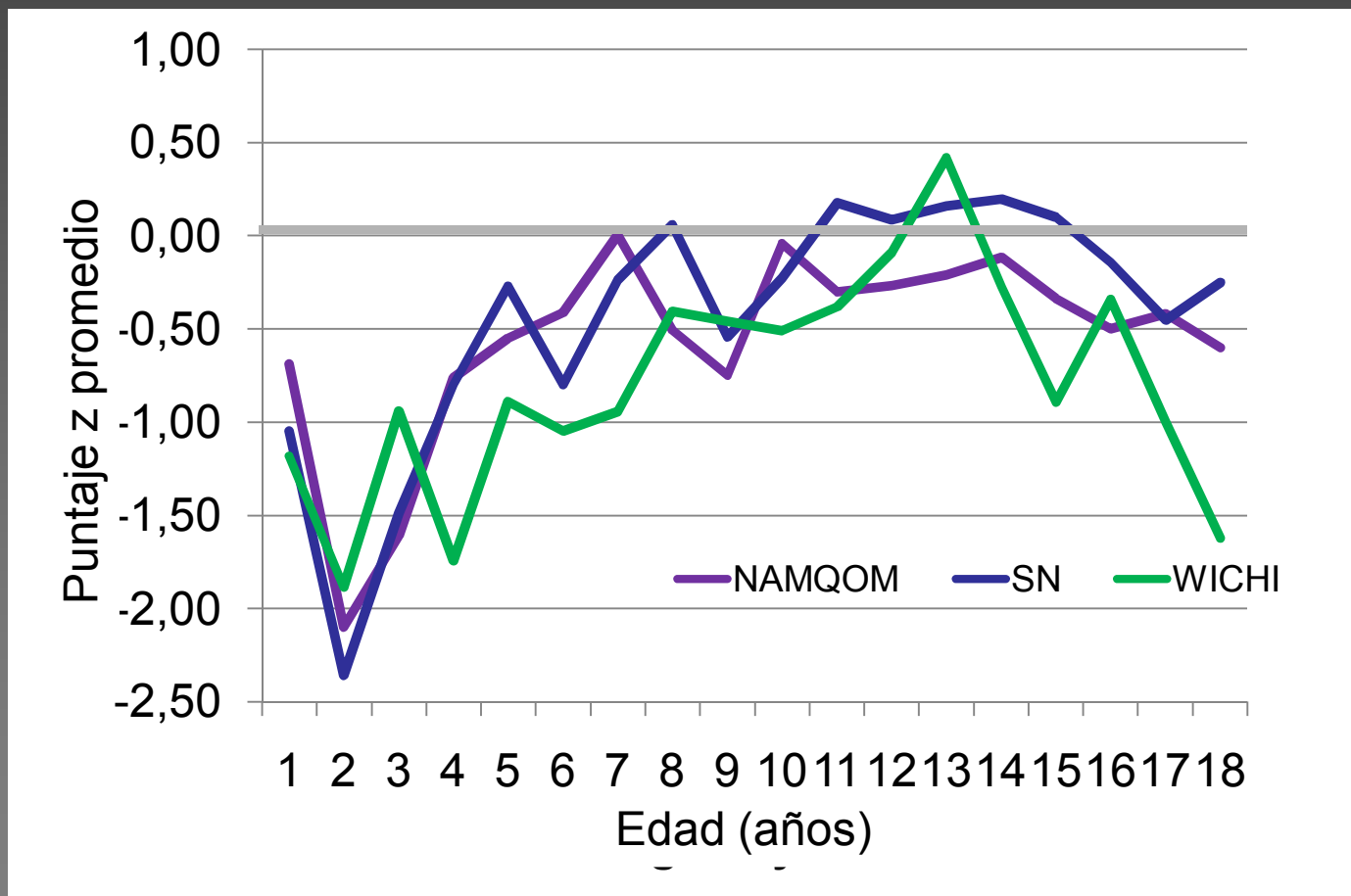
Baja talla y bajo peso por edad



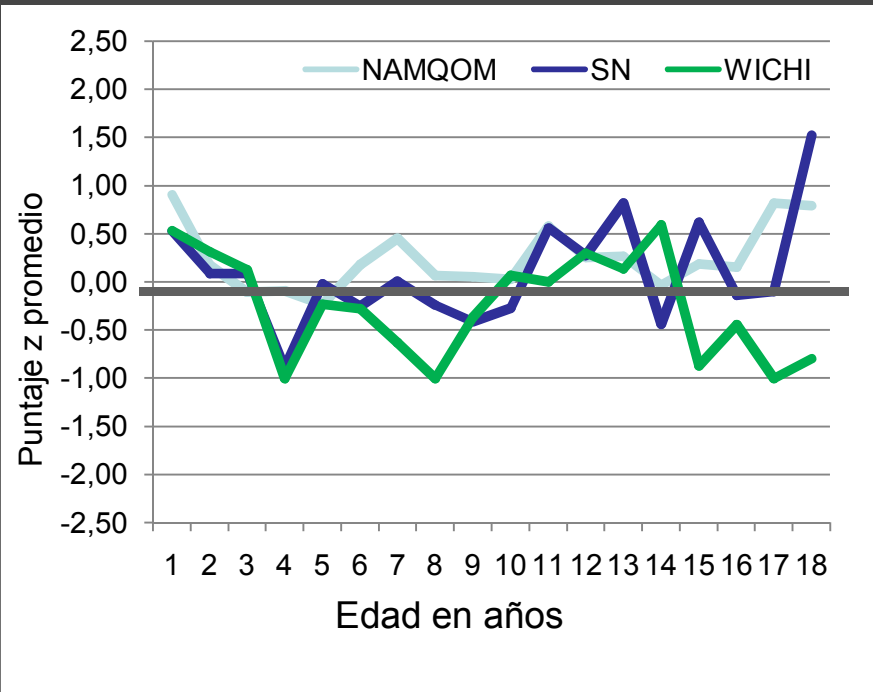
Puntaje z para talla/edad (niñas)



Puntaje z para talla/edad (niños)

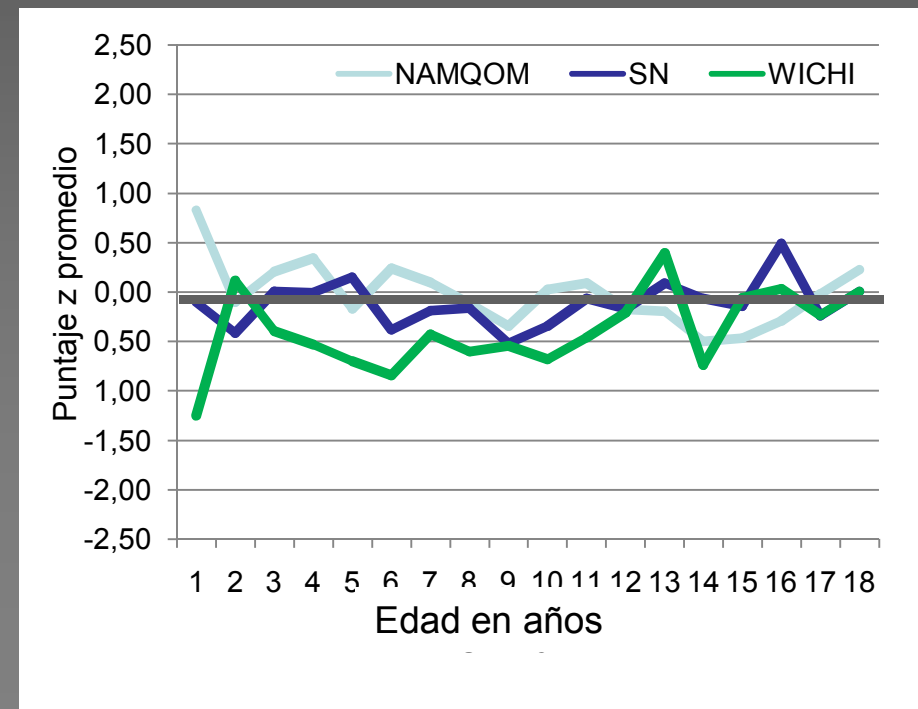


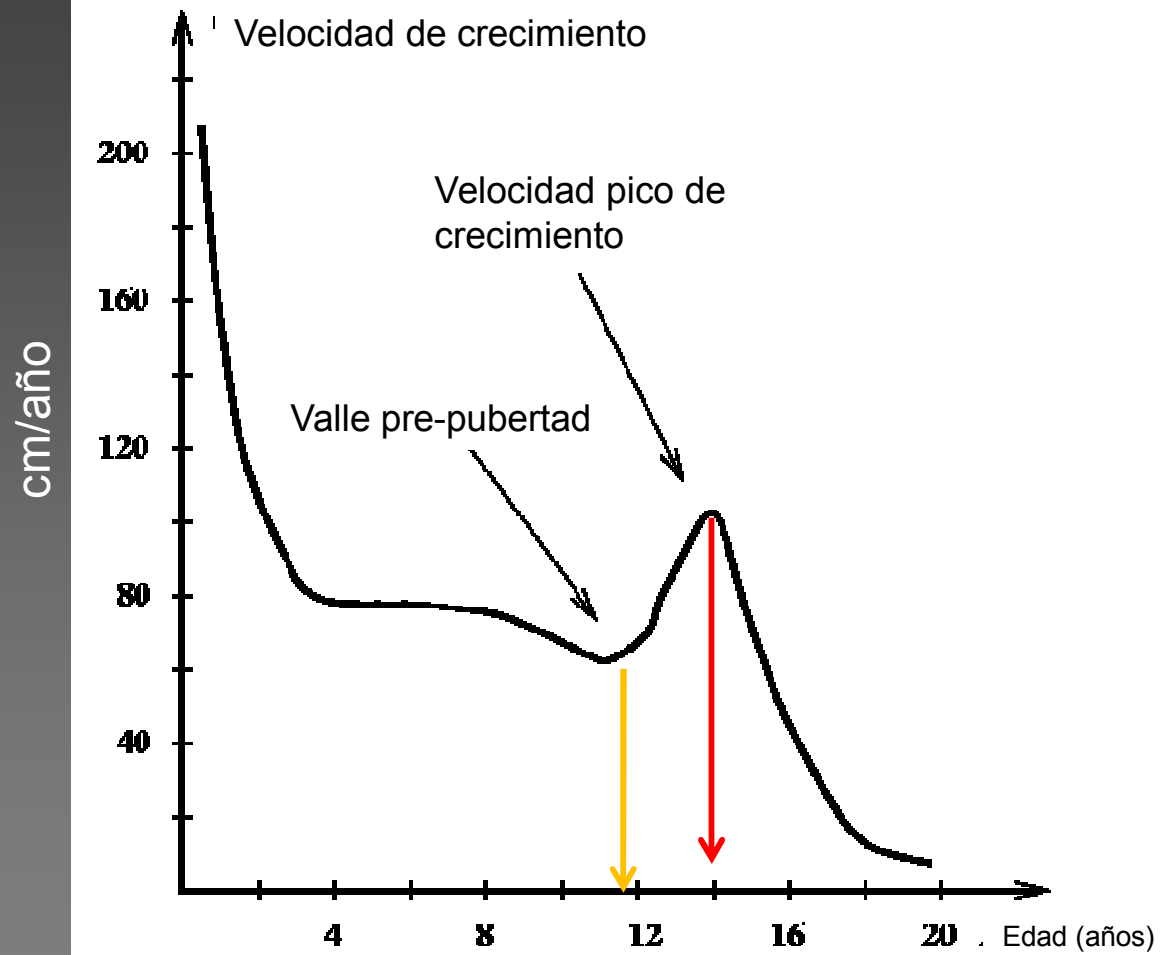
Puntaje z para peso/edad



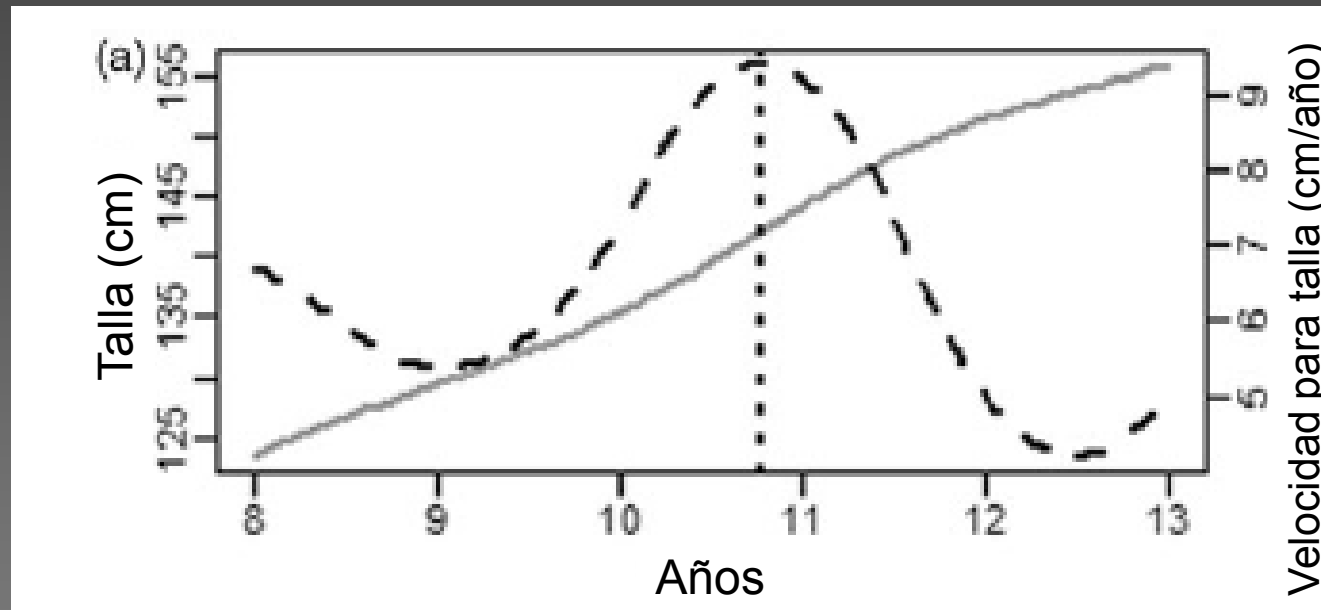
Niños

Niñas



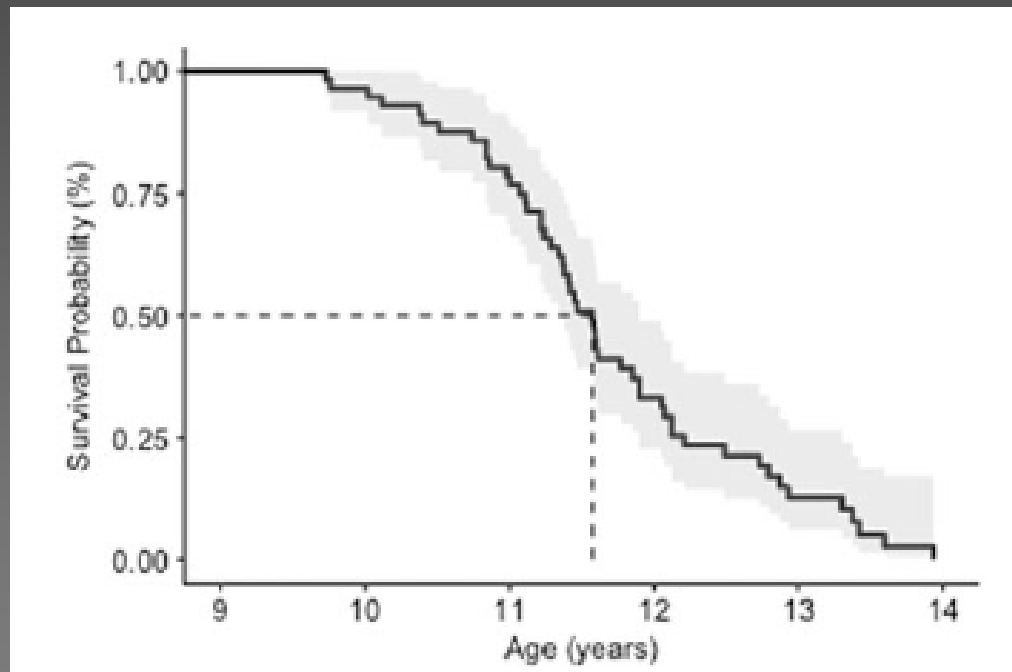


Niñas qom de Namqom (n=77)



Edad promedio al pico de velocidad para talla = 10.8

Edad a la menarca



Promedio = 11.5 años, Media = 11.3 años (n = 66)

HISTORIA EVOLUTIVA



GENETICA

DESAFIOS INMUNOLOGICOS



Crecimiento

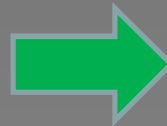


ASPECTOS
PSICOEMOCIONALES

SITUACION SOCIAL
Y ECONOMICA



VALORES
CULURALES



ALIMENTACION



Conclusiones

- Crecimiento relativamente acelerado
- Mayor inversión en masa corporal (peso) que en crecimiento linear (talla) durante los primeros años
- Recuperación de niveles normales de talla por edad hacia la pubertad



Agradecimientos



A las comunidades qom de Sombrero Negro and Namqom

A la comunidad qom de Pozo de Maza

A todos los ayudantes de campo (más de 20)

A la SAP por valorar y publicar nuestro trabajo