



EJERCICIO PROFESIONAL. EL GÉNERO EN LA PRÁCTICA DE LA PEDIATRÍA.

Integrantes: Dres M Grenoville , A Benítez y A Afazani

OBJETIVO: Establecer un diagnóstico de la situación del ejercicio profesional según género en el ámbito de la Pediatría en Argentina.

ANTECEDENTES:

Se observa una tendencia a la feminización de la medicina, acentuada en la última década. El ejercicio de la medicina por mujeres es hoy objeto de análisis ya que presenta características diferentes al ejercicio de la medicina por hombres , en aspectos tales como especialidades, logros académicos, niveles de responsabilidad y aún resultados económicos y de la salud profesional. Arrizabalaga y col.¹ refieren que la profesión médica se feminizó en España: el 53% de los planteles médicos de atención primaria, el 40% del personal médico de los hospitales y el 41 % de los colegiados, son mujeres. En el año 1997, 60 % de los médicos y 35% de las médicas ejercían como especialistas, y eran mujeres el 72% de los estudiantes matriculados en Medicina. No obstante, según datos del Instituto Nacional de Estadísticas de España, sólo 3 de los 27 decanatos de las Facultades de Medicina estaban a cargo de mujeres, y eran mujeres el 4% de los 374 catedráticos en Medicina, el 16 % de los docentes, el 18% de los profesores titulares universitarios y el 18% de los profesores asociados. El número de contratos obtenidos para investigación era semejante en varones y mujeres, pero sólo 10% de las direcciones de las investigaciones y 4% de las direcciones de centros de investigación estaban a cargo de mujeres. Citando siempre a Arrizabalaga, y según datos del nombrado Instituto, sólo estaban a cargo de mujeres 2 / 140 cátedras de Medicina Interna, 7/ 31 de Promoción de la Salud, 3/ 89 de Cirugía , 0/ 42 de Ginecología y Obstetricia y 0/ 30 de Pediatría.

Según resultados de una encuesta realizada a sus miembros por el Ilustre Colegio Oficial de Médicos de Madrid (ICOMEM)² , y publicada como documento en Septiembre de 2005, 44% de las médicas refirió discriminación laboral ("la meritocracia está pensada para hombres") y tener diferentes responsabilidades en la vida doméstica y familiar. Al mismo tiempo, otro análisis del mismo Colegio describe a las mujeres médicas como eficaces, empáticas, con mayor ejercicio de roles preventivos, y dedicando 10% más de tiempo a la consulta que los hombres. Refiere también que presentan 60% más posibilidades de burn out y que durante la crisis laboral que afectó a 20.000 médicos españoles en el año 2002, 61% de los médicos parados eran mujeres. Mediante un cuestionario de 177 ítems respondido por 1979 médicos full time que desarrollaban sus tareas en 24 escuelas de Medicina de los EEUU durante 1996, Carr y col trataron de establecer la relación entre responsabilidades familiares y género con productividad y satisfacción en las carreras de los profesionales médicos, encontrando que las mujeres referían más obstáculos : obtenían significativamente menos fondos para investigación, menos apoyo secretarial, publicaban significativamente menos, y percibían sus progresos como más lentos y menos satisfactorios. Estas diferencias no se observaron cuando las médicas no tenían hijos pequeños. Los autores comentan que algunos de estos obstáculos podrían ser fácilmente modificados como horarios de reuniones, dedicación part time ó ayuda para el cuidado de los niños.³

¹ "Las mujeres médicas : de la incorporación a la discriminación" P Arrizabalaga, C Valls Llobet. Med Clín (Barc) 2005 ; 125(3):103-7

² La profesión médica en España. Documento del Ilustre Colegio Oficial de Médicos de Madrid (ICOMEM), Septiembre 2005

³ Relación de responsabilidades familiares y género con productividad y satisfacción en las carreras de facultativos médicos. P Carr, A Ash, R Friedman y col .An Int Med 1998; 129: 532-538



Gomila y col analizaron los 32 años de la Residencia de Pediatría del Hospital de Niños de Córdoba, en cuyo transcurso egresaron 301 residentes. La relación global mujeres /varones fue de 3/7 , pasando de 4/6 en el período 69-77 a 8.5/ 1.5 en el período 86-2001. Los autores comentan que una mayor proporción de mujeres finaliza actualmente en la Universidad de Córdoba los estudios de Medicina, y que desde el año 1986 el examen de ingreso a las residencias se realiza sin entrevista, ambos factores podrían explicar en parte la tendencia a la feminización de esta residencia médica de Pediatría.⁴

En carta al Editor publicada a propósito de este artículo, Ferrero y col ⁵ analizaron la proporción de mujeres y varones en la Residencia de Pediatría del Hospital Pedro de Elizalde de la CBA, entre 732 médicos egresados desde 1967. Esta proporción ascendió de 1.2 ± 0.3 en el período 67-71 a 4.8 ± 1.05 en el período 99-03. Al mismo tiempo, la proporción entre los matriculados en la carrera de Medicina de la UBA también ascendió de 1.5 ± 0.2 en 1990 a 2.2 ± 0.1 en 2002. Las causas de ambos incrementos no están debidamente analizadas.

En un trabajo reciente Ferrero y Otero⁶ seleccionan todos los artículos de tres revistas pediátricas latinoamericanas de los años 1985, 1995 y 2005 , determinando el género del primer y último autor y el total de autores por género. En 729 artículos, la proporción de mujeres autoras se incrementó signific: 1985=38%; 1995=42.3%; 2005=48% ($p=0.00002$) ; mujer como 1er autor: 1985=27%; 1995=34.3%; 2005=42.8% ($p=0.0002$) ; mujer como último autor: 1985=35.8%, 1995=29.4%; 2005= 38.1% ($p=0.3$). Los autores concluyen que la proporción de mujeres autoras en las ppales revistas latinoamericanas de Pediatría se ha incrementado en 20 años, siendo casi igual a la de hombres ; la participación en lugares de mayor preeminencia es aún limitada.

Existe en Argentina la Red de Género, Ciencia y Tecnología cuyos objetivos generales son : generar espacios de intercambio, trazar un diagnóstico de situación de la mujer en el área de ciencia y tecnología , elaborar estrategias de registro, promoción y valoración de la contribución de las mujeres en este área y fortalecer la conciencia de género. En este contexto, S Kochen y col ⁷ encuentran que la dedicación de la mujer a las diferentes ciencias es de 34.7 % para Agronomía, Ingeniería y Mat ; de 51.7 % para Ciencias Biológicas y de la Salud, 34% para Exactas y Naturales , 53% para Sociales y Humanísticas y 43% para Tecnología. Analizan la distribución de investigadores en el CONICET por categoría y género, y encuentran que para la categoría Asistente el porcentaje de mujeres es de 53.5% , descendiendo a 9.6 % para la categoría Investigador Superior.

Entre los Directores de becas 2001 del CONICET, sólo 30% eran mujeres. En la estructura de Gobierno del CONICET en el año 2001, de 8 miembros, sólo uno era mujer . En las Comisiones Asesoras por Gran Area de Conocimiento: Agrarias, Biológicas y Exactas no tienen mujeres, y Sociales tiene un 62% . Del Banco de Evaluadores, sólo el 33% son mujeres. Los autores concluyen que el carácter conservador de las instituciones, su sistema jerárquico y de evaluación tiende a perpetuar algunos rasgos, entre ellos el sexo de los investigadores; que los datos duros permiten mayor apertura a considerar el problema de la discriminación y consideran que los datos muestran sistemática exclusión y discriminación de las mujeres en las comunidades de investigación científica.

⁴ “Residencia de Pediatría del Hospital de Niños de Córdoba. Evaluación de 32 años.” A Gomila y col. Arch Arg Pediatr 2003; 101(3):171-175

⁵ Cartas al Editor . F Ferrero y F Osorio. Arch Argent Pediatr 2003; 101(5): 417-419

⁶ “Participación de la mujer en publicaciones periódicas científicas: tendencias en la pediatría latinoamericana”. F Ferrero , P Otero. Arch Argent Pediatr 2007; 105 (3): 241-250

⁷ Construcción de indicadores en el Sector de Ciencia y Tecnología con perspectiva de género (S Kochen, A Franci, D Maffia y J Atrio)



SITUACION ACTUAL EN EL AMBITO DE LA SAP

ANALISIS DE LA BASE DE DATOS DE SOCIOS DE LA SAP

La SAP tiene en total 14.580 miembros activos, de los cuales 9887 son mujeres y 4683 son varones, lo que establece una relación mujeres / varones de 2.10 , albergando las Filiales y Delegaciones más numerosas la mayor proporción de mujeres, a excepción de Ushuaia .

Proporción mujeres / varones por filiales y/o delegaciones

- (n= número total de socios activos en esa filial o delegación)
- Con **mayor** proporción de **socios activos** de sexo femenino:
 - Ushuaia: 4 (n: 20)
 - Córdoba : 2.86 (n: 816)
 - La Rioja : 2.75 (n: 120)
 - Casa Central: 2.65 (n: 5885)
- Con **menor** proporción de **socios activos** de sexo femenino:
 - San Martín: 0.45 (n: 29)
 - Reconquista : 0.57 (n: 52)
 - Sur de Santa Fe : 0.64 (n: 19)
 - Centro Bs As: 0.81 (n: 87)

GENERO Y CERTIFICACIÓN DE MEDICO/A PEDIATRA

Entre mayo de 2002 y mayo de 2007 se registran 878 certificaciones , siendo su distribución la que se muestra en la Tabla 1:

Años	2002	2003	2004	2005	2006	1er sem 2007
n	151	154	153	144	166	110
Rel M/V	2.6	4.9	3.6	4.1	3.2	4.8
% muj	72.2	86.3	78.4	80.5	76.5	82.7

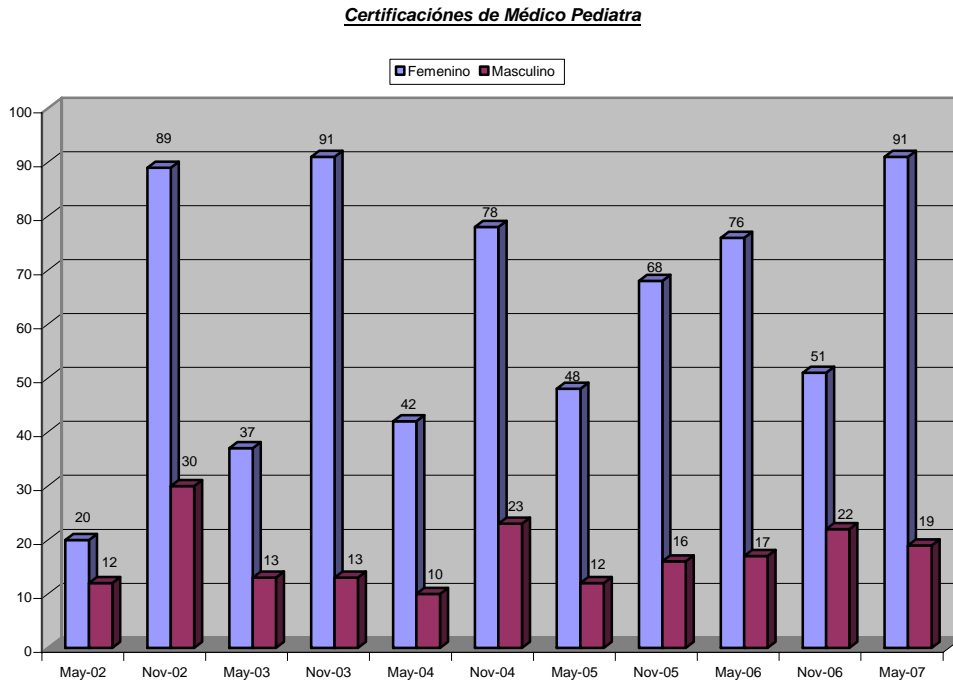
Tabla 1. Certificación de médico pediatra en el período 2002-2007 y distribución de los certificados según género.

No se observa un aumento significativo de los certificados anualmente, sí se observa una mayoría femenina entre los certificados y una tendencia a que la proporción de mujeres certificadas sea mayor.

En 10 de los 11 exámenes realizados durante ese período , el mayor puntaje fue obtenido por una médica.



Gráfico 1



GENERO Y ACTIVIDADES DE EDUCACION CONTINUA (PRONAP)

Se analiza el período 1997-2007 según datos aportados por el Pronap.⁸ Durante este período de 10 años, el número total de inscriptos creció en un 62.2% y la proporción de mujeres aumentó en un 57.6%, pasando de 4725 inscriptos en el año 1997, con un porcentaje de mujeres de 69%, a 7541 inscriptos en el 2007, con un porcentaje de mujeres de 75.4%.

Estos valores pueden verse en la Tabla 2.

Año	1997	1998	1999	2000	2001	2002	2003	2004	2005	2006	2007
No total de inscrip	4725	5540	5561	6223	6231	5556	5883	6507	6903	7317	7541
Relac M/V	2.26	2.19	2.31	2.36	2.53	2.53	2.62	2.85	2.96	3.06	3.22
% mujeres	69	67.4	69.8	70.2	71.7	71.7	78.5	74	74.8	75.3	75.4

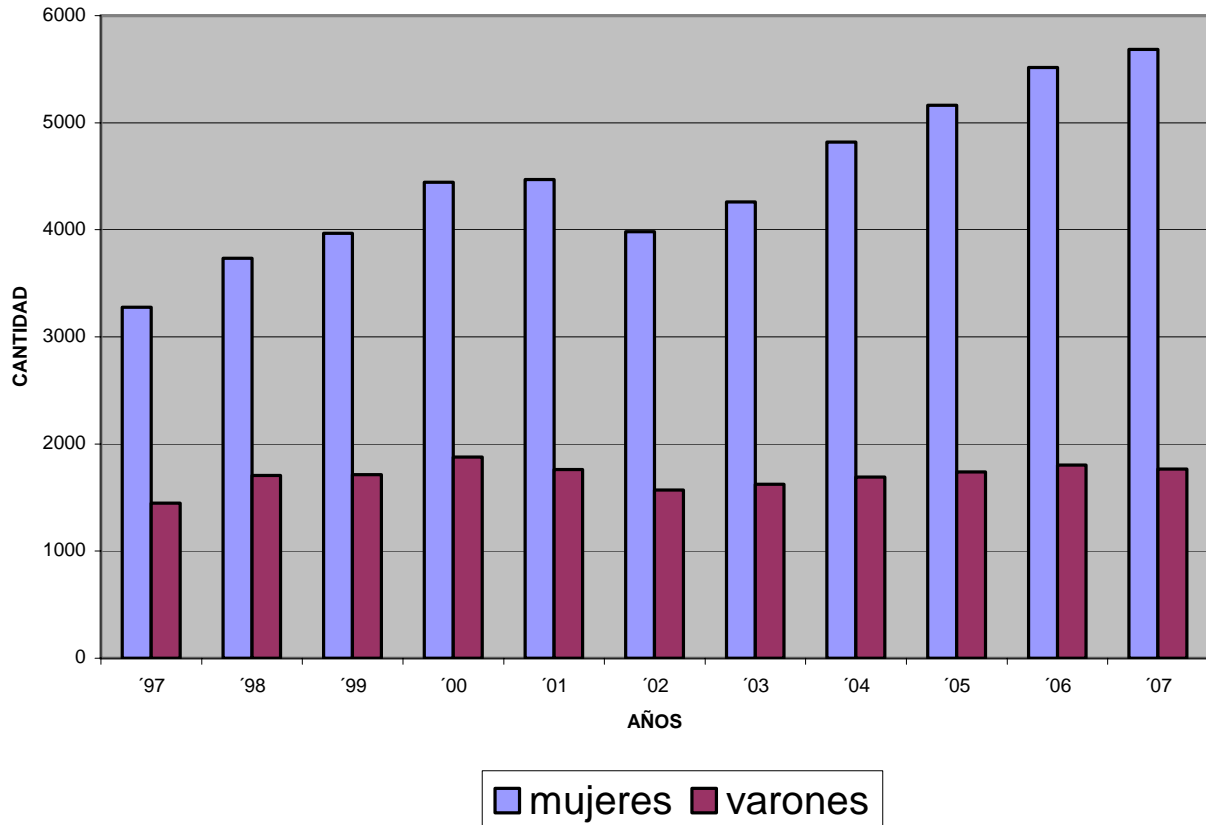
Tabla2. Alumnos inscriptos al PRONAP durante un período de 10 años y su distribución por género

⁸ Pronap años 1997-2007, comunicación de la Dra María Luisa Ageitos.



Gráfico 2

MUJERES Y VARONES A TRAVES DE LOS AÑOS



La proporción de pediatras de sexo femenino que cursan el PRONAP 2007 en las 8 Filiales con mayor número de inscriptos es la siguiente:

Filial	C. Central	Rosario	La Plata	Córdoba	Alto Valle	M del Plata	Tucumán	Mendoza
No total inscriptos al Pronap 97-07	32.169	4068	3489	1614	1644	1606	1399	1399
No inscript Pronap 2007	3525	342	367	233	187	192	235	140
Relación M/V 2007	4.3	4.2	2.6	5.9	2.22	1.46	3.19	2.9

Se observa que la mayor proporción femenina de cursantes del Pronap corresponde también a las Filiales con mayor número de Afiliados.



No se tiene aún información referida al acceso de las médicas pediatras a cargos jerárquicos y de conducción, ni a aspectos relacionados con la satisfacción profesional desde una perspectiva de género .

Comentarios:

La feminización de la Pediatría es creciente y se observa tanto en la composición de los Miembros de nuestra Sociedad como en la demanda de capacitación y certificación.

La SAP debe contemplar los aspectos del ejercicio profesional relativos al género al diseñar sus políticas y acciones futuras.

Síntesis de problemática del ejercicio profesional relativa al género

- Mayor carga familiar y hogareña
- Más desocupación
- Menos llegada a cargos jerárquicos en docencia, investigación y conducción.
- Menos publicaciones
- Más stress?
- Más insatisfacción
- Discriminación
- Aspectos del rol destacables: más dedicación al paciente en tiempo y en acciones preventivas